

Ist der März in Deutschland endlich wieder so warm wie vor 1000 Jahren?

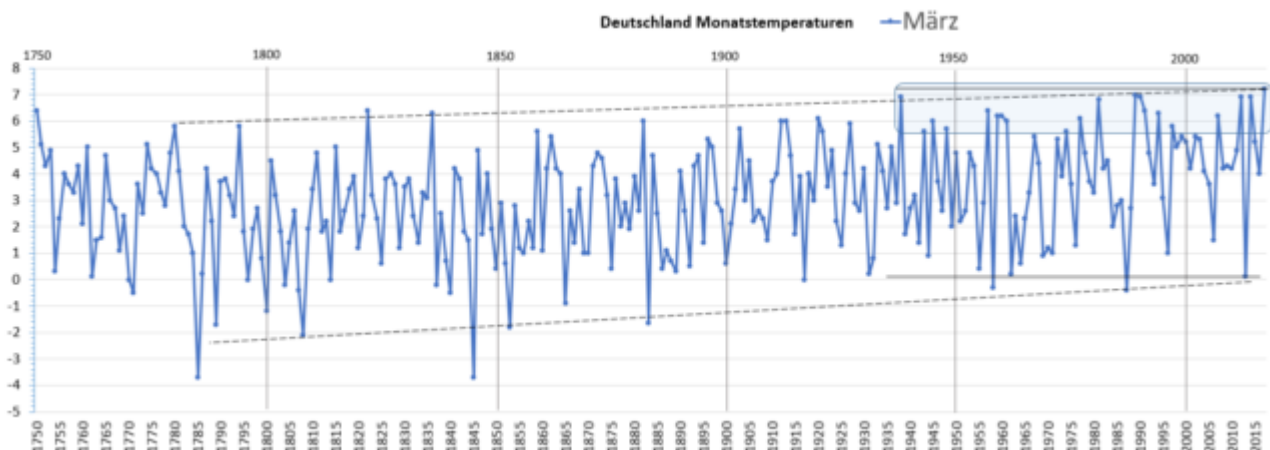
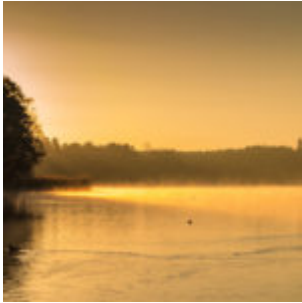


Bild 1 Verlauf der Märztemperatur Deutschland seit 1750. Grafik anhand der DWD-Daten vom Autor erstellt.

Einmal ist die diesjährige Märzspitze minimal und die Differenz seit 1938 unterhalb der Messgenauigkeit einer sorgfältig geeichten Messstation ($\pm 0,2 \text{ }^\circ\text{C}$). Man darf deshalb mit gutem Gewissen annehmen, dass sich der März 1938, 1998 und 2017 eher nicht messtechnisch belegt unterscheiden:

1938: $6,9 \text{ }^\circ\text{C}$
1998: $6,98 \text{ }^\circ\text{C}$
2017: $7,2 \text{ }^\circ\text{C}$

Zum Klima gehören inzwischen unabdingbar die Simulationen, welche dessen Zukunft wissen sollen, wofür der DWD für Deutschland den Klimaatlas betreibt. Bei der Simulation der Märztemperaturen liegen die meisten Simulationen bereits aktuell daneben (Bild 2), bei der Simulation des Märznieerschlags ist es mit den Abweichungen noch weitaus schlimmer (Bild 3), wo höhere Temperaturen nach der AGW-Lehre doch höheren Niederschlag zur Folge haben müssen, dieser sich aber genau gegensätzlich verhält. Klar, dass da die Simulationen arg durcheinander kommen.

Nun bedenke man, dass diese Simulationen ständig "nachjustiert" werden (müssen) und trotzdem so hoffnungslos ungenau bleiben. Kein Wunder, dass deshalb ständig Klimawandler-Propheten durch die Gegend tingeln um davon abzulenken

(Bild 9).

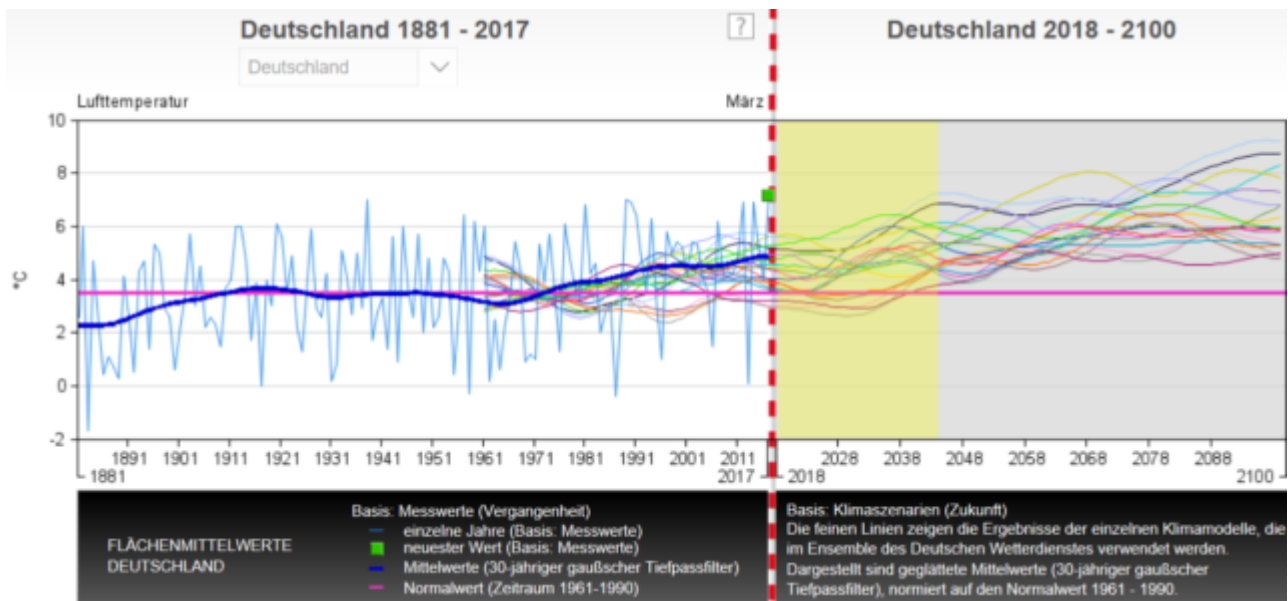


Bild 2 Temperaturverlauf März Deutschland im DWD Klimaatlas mit Simulationsprojektionen

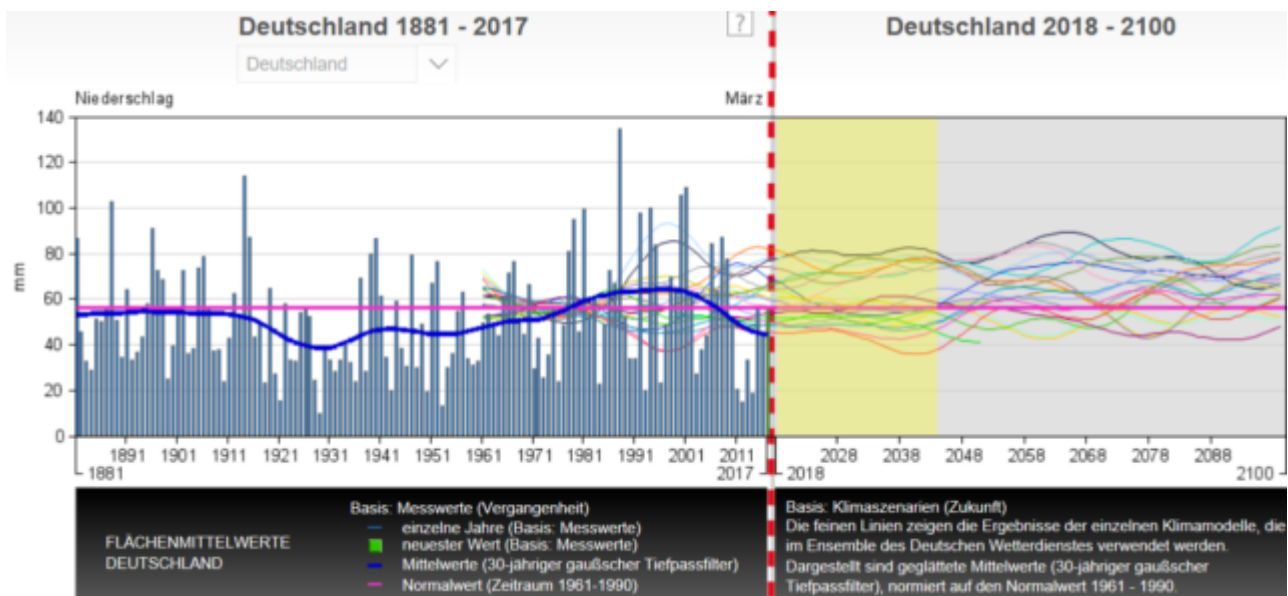


Bild 3 Niederschlagsverlauf März Deutschland im DWD Klimaatlas mit Simulationsprojektionen

Auffallender ist jedoch, dass die Märztemperatur in einem Trendkanal seit mindestens 1780, also schon 100 Jahre vor dem Beginn des AGW Klimawandels beginnt zuzunehmen, was das Vertrauen in die AGW-Klimawandeltheorie nicht gerade fördert.

Will man wissen, wie die Temperaturen davor waren, muss man bis auf wenige Ausnahmen (Bilder 8,x) auf Proxianalysen zurückgreifen. Eine solche ist im Bild 4 dargestellt. Erkennbar, dass es um das Jahr 1000 und weit früher sowohl im Winter wie im Sommer nochmals wärmer als aktuell war.

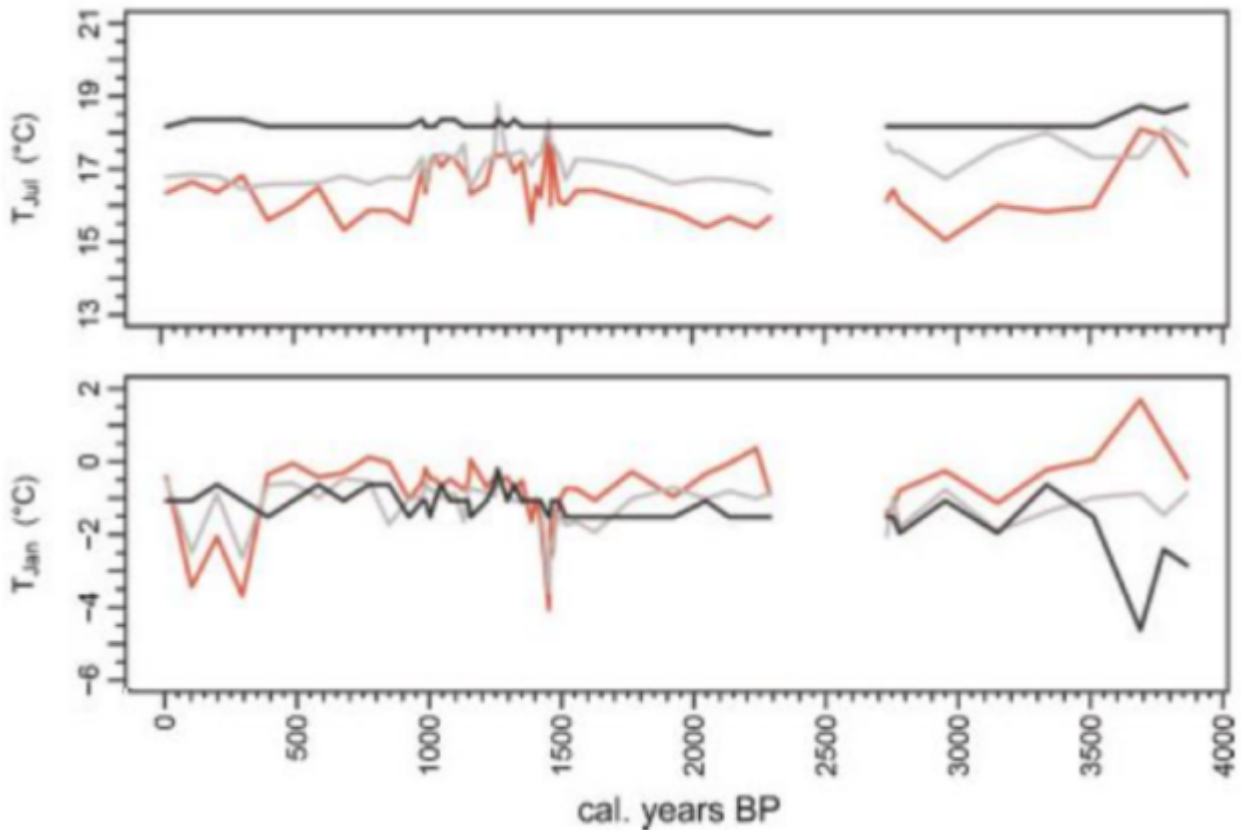
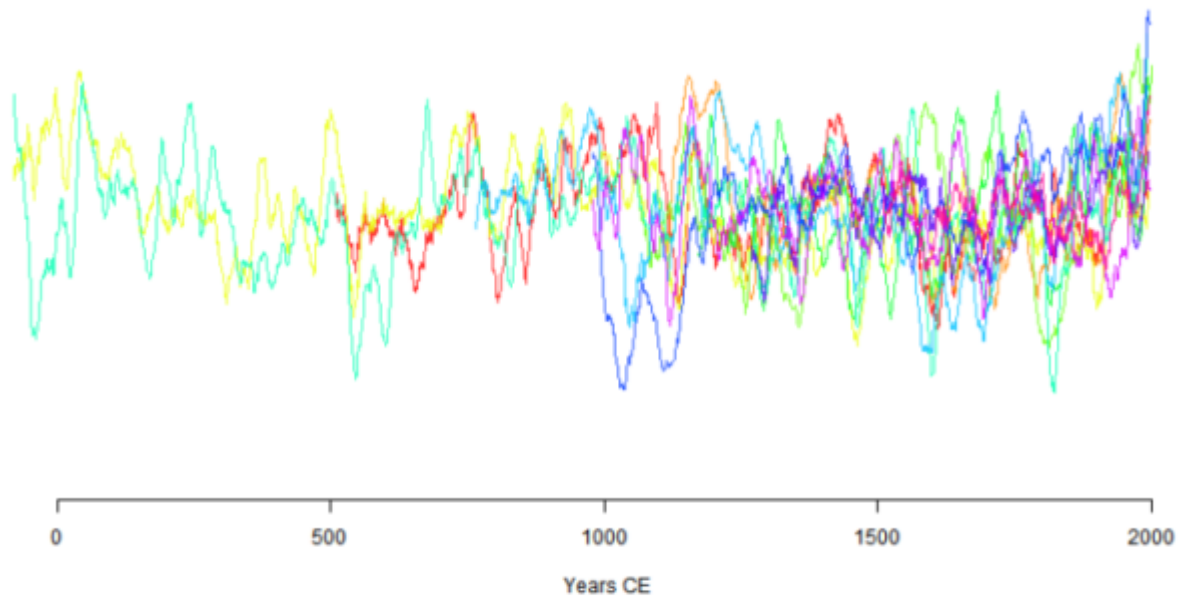


Bild 4 Temperaturproxi Deutschland Dürres Maar [1] (0 = aktuelle Zeit), Kühl et al. 2010: Wet phase 1000-1550 AD. Phase with warm winters (January temperatures) and colder summer temperatures 1000-1500 AD. Figure 5 (Ausschnitt, mit gegenüber dem Original gedrehter Temperaturskala)

Klimawandel-Fachpersonen behaupten, aus solchen Proxiverläufen ließen sich immense Detailinhalte herauslesen und sogar Simulationsprogramme kalibrieren. In Summe bilden solche Proxis jedoch fast immer einen „Proxi-Spaghettisalat“, aus dem jeder sich nach Neigung einen passenden Verlauf herausuchen kann, wie die verzweifelten Rekonstruktionsversuche [2] des Pages2k-Projektes beispielhaft immer neu zeigen (Bild 5; 10).



Antarctic	SAmerica	Swi06
Arctic	Tor92	Fra12
Asia	Jae11	Pyr12
Austral	Nsc12	Alb12
• Europe	Tat12	CEu10
NAmerica	Car09	
NAmTR	Aus11	

Bild 5 Proxidaten Europa. Quelle: Pages2k Viewer

Der Autor zieht deshalb die vorhandene Zählung der See-Zufrierungen Zürichsee und Bodensee (Bild 6), zur Darstellung der Vergangenheitstemperaturen an. Diese zeigen viel deutlicher, dass wir uns aktuell in einer angenehm warmen und wahrscheinlich nicht unnatürlichen Klimaphase befinden. Wie es den in der kalten Phase lebenden Bewohnern Europas ergangen ist, kann man in vielen Geschichtsbüchern anhand erschütternder Beschreibungen von Hungersnöten und Unwetterereignissen! nachlesen.

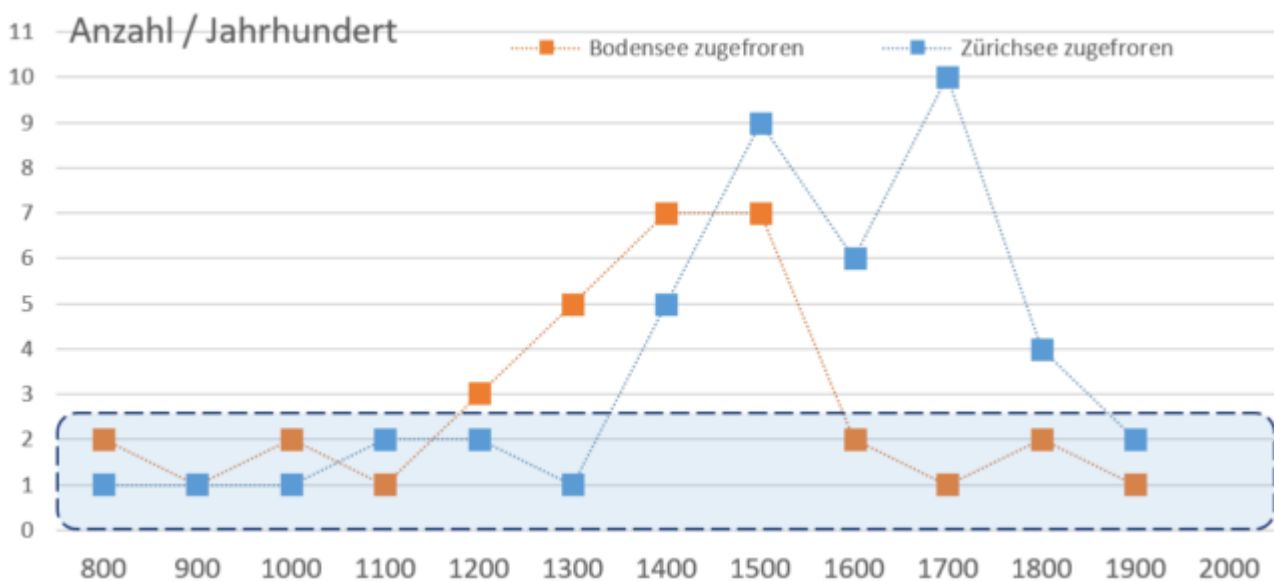


Bild 6 Zufrierungen von Bodensee und Zürichsee. Grafik vom Autor erstellt. Datenquelle: Brunner 2014: Lake Constance (Bodensee) Historical reports on complete freeze-over events in Lake Constance ("Seegfrörne"). Brunner 2014: Lake Zürich Historical reports on complete

freeze-over events in Lake Constance ("Seegfrörne").

Diese Zufrierungen sind im Bild 7 umgedreht in ein Temperaturproxi bei Zürich aus dem Pages2k-Projekt kopiert. Wie man sieht, ist die nach-mittelalterliche Kaltzeit abgebildet, die Kaltzeit um das Jahr 1000 allerdings nicht. Wie typisch beim Klima(Wandel), stimmen wieder keine zwei Datensätze überein (immer gleiche Erkenntnis des Autors aus vielen Analysen).

Allerdings reichen die Genauigkeiten aus, um (wieder) zu zeigen:

- Der Beginn der aktuellen Warmphase nach der nach-mittelalterlichen Kaltzeit begann weit vor dem Klimawandel,
- vor dieser Kaltphase war es mindestens vergleichbar warm wie aktuell (das Jahrhundert ist noch lange nicht vorbei, ein See kann noch bis zu dessen Ende zufrieren und bestätigen, dass dies seit dem Jahr 800 in jedem Jahrhundert geschah).

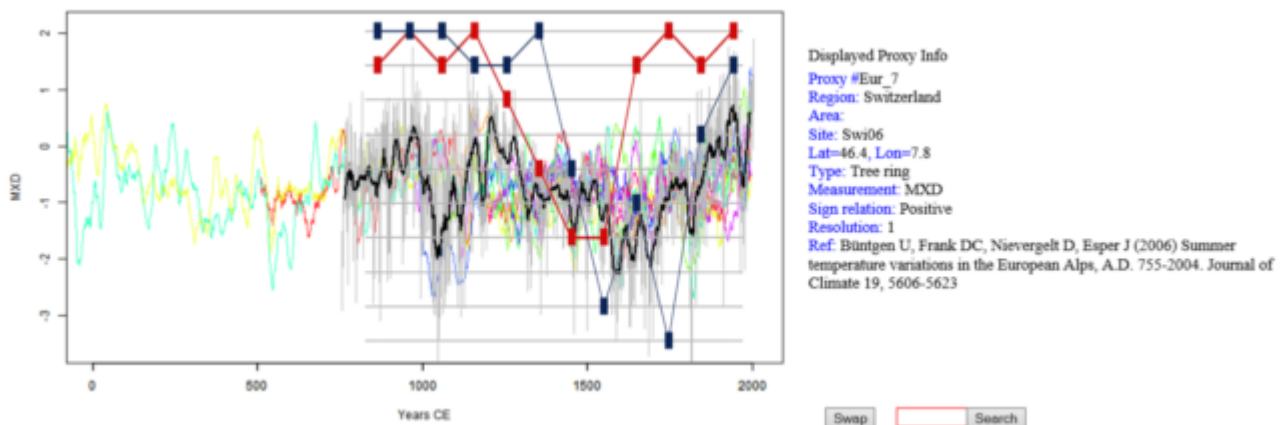


Bild 7 Daten von Bild 6 vom Autor in das Proxi Swi06 (Pages2k-Projekt) kopiert

Nach Fertigstellung des Artikels fand der Autor noch Temperaturrekonstruktionen aus historischen Wetteraufzeichnungen vom südlichen Oberrheingraben. Unabhängig davon, dass diese erheblich von den Proxidarstellungen und See-Zufrierungen abweichen (und damit die Problematik von Temperaturrekonstruktionen zusätzlich belegen), zeigen sie jedoch ebenfalls keine, nur vom Menschen verursachte, übernatürliche Erwärmung.

Sehr interessant ist trotzdem auch der rekonstruierte Tagesverlauf in Bild 8.3. Es weist aus, was auch die Tages-Temperaturbilder seit ca. 1900 zeigen: Die Temperatur-Spitzenwerte erhöhen sich nicht [7] – und nach diesem Bild sogar seit ca. 1500.

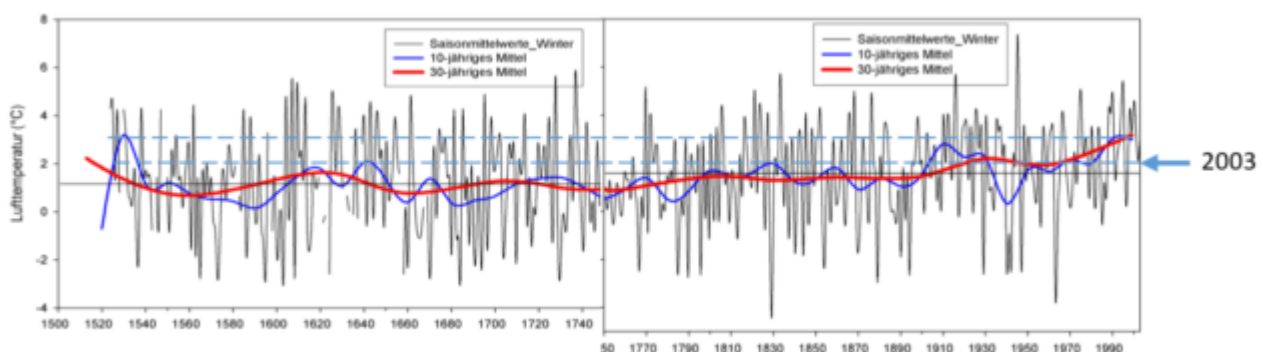


Bild 8.1 [6] Wintertemperaturen Deutschland Region TriRhena von 1750 bis 2003

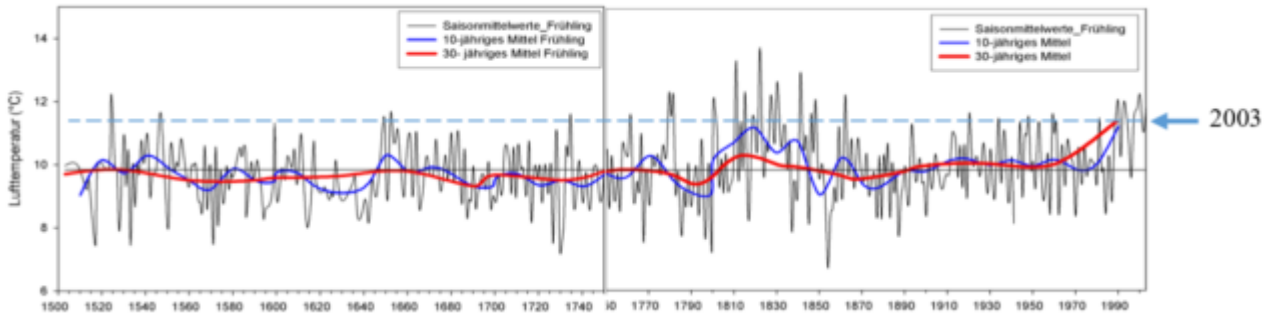


Bild 8.2 [6] Frühjahrstemperaturen Deutschland Region TriRhena von 1750 bis 2003

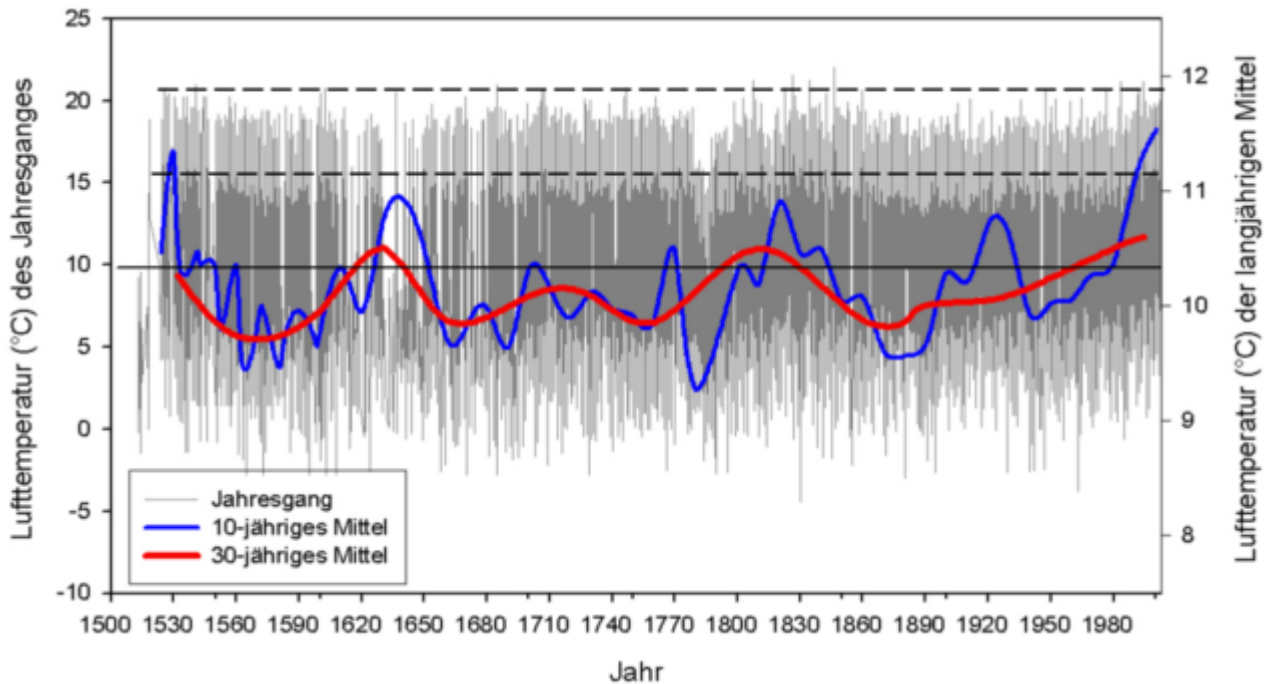


Bild 8.3 [6] Deutschland Region TriRhena von 1500 bis 2003. Der Verlauf der Lufttemperatur in der Region TriRhena von 1500 bis 2003. Die linke Ordinate ist die Skalierung des Jahresganges, die rechte Ordinate für die Tiefpassfilter auf 10- und 30-jähriger Basis.

Fazit

Seitdem sich der DWD voll auf den Klimawandel-Hype ausgerichtet hat und (anhand von Aufträgen und Fördermitteln) gut davon partizipiert, kann man auch von dieser Seite keine neutrale Information mehr erwarten. Weder weist er seriös auf Mess-Ungenauigkeiten und damit erforderliche Einschränkungen von Aussagen hin [3] noch interessieren ihn in irgend einer Form historische Einstufungen, welche die aktuellen Temperaturmeldungen einzuordnen helfen.

Jeder nicht-Klimawandel-hysterisch eingestellte*in kann den März aber zum Anlass nehmen, irgendjemandem – oder einfach der Natur – zu danken, dass die teils grausame, sich über viele Jahrhunderte erstreckende Kälteperiode endlich vorbei zu sein scheint.

Im Mittelalter hätte man dafür überall Dankgottesdienste und –Prozessionen abgehalten, heute „schmeisst“ man Computer an und simuliert daraus den Weltuntergang. Auch die Gottesdienste gibt es, aber zum Beten, dass das kalte, eher tödliche Missernten-Klima der Vergangenheit wieder komme und

danach bitte auch die nächste Eiszeit (Bild 11).

Nachspann

Bei der „Waldorfpartei“ scheint es inzwischen richtig Mode geworden zu sein, sich auf Parteiveranstaltungen von Klimawandel-Propheten auf den Weltuntergang einstimmen zu lassen. Erkennbar eine psychologische Finte, um den Mitgliedern die geforderten Verbote und Einschränkungen als alternativlos schmackhaft zu machen:

EIKE 01.01.2016: [4] Harald Lesch trägt vor den GRÜNEN zum Klimawandel vor, und dies, damit es auch so haften bleibt, regelmäßig zu wiederholen:

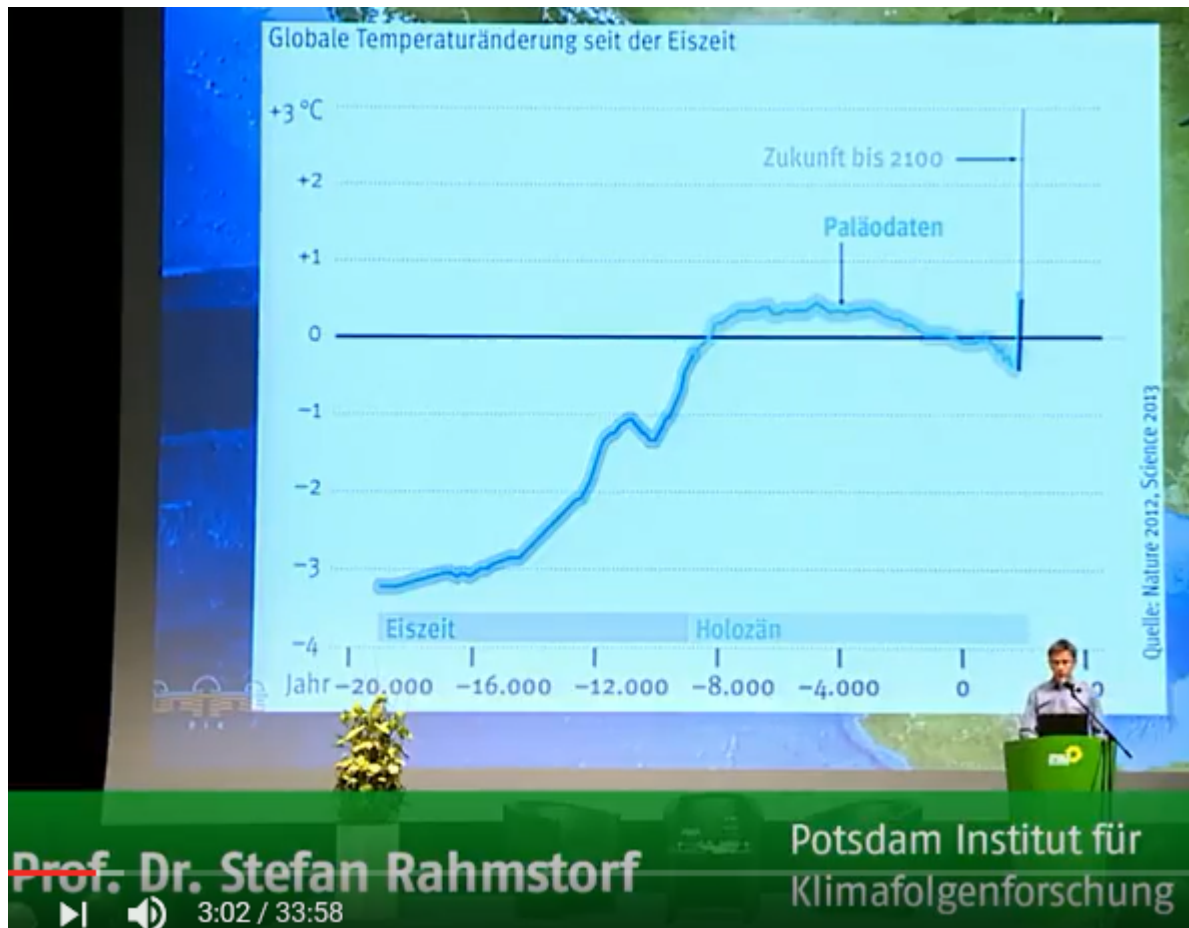


Bild 9 Screenshot aus einem Vortrag von Prof. Rahmstorf auf dem grünen Wirtschaftskongress (YouTube)

Im Vortragsbild beachte man die genau gezeichnete Temperatur-Verlaufslinie mit dem engen Fehlerbereich. In den vorhergehenden Kapiteln wurde bereits gezeigt, wie ungenau und stark voneinander abweichend Proxi-Rekonstruktionsversuche in Wirklichkeit aussehen. Legt man mehrere Proxis einer Gegend zusammen, sehen solche Rekonstruktion dann wie im Bild 5 (Europa) und als Beispiel für Asien mit mehr Proxis, wie im Bild 10 aus.

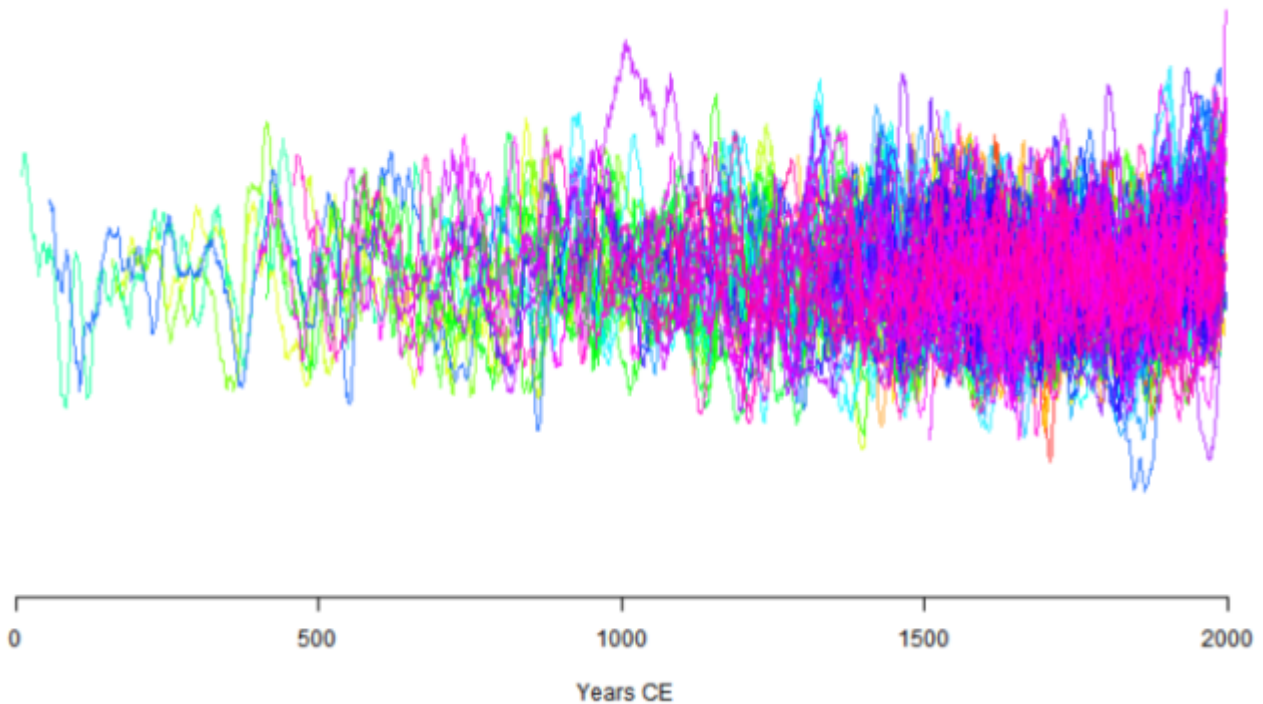


Bild 10 Proxiverläufe Asien. Quelle: Pages2k-Viewer

Aus solchem Datenchaos berechnet der Computer aber eine ganz genaue Mittelwert-Linie mit engen Toleranzen. Das muss er, weil mehr Datenmengen statistisch einen immer genaueren Endwert erzeugen. "Vergessen" wurde dem Computer allerdings zu "sagen", dass die Bedingung dafür – die Daten selbst sind vertrauenswürdig und repräsentieren das damalige Klima und nicht einfach Rauschen und offensichtliche, extreme Datenfehler [2] nicht zutreffen. Mit diesen Fehlern kalibriert und ergänzt durch ein Gespür für Bilddarstellungen, lässt sich dann der Hockeystick immer neu mit seinen gruseligen Folgen produzieren.

Nun zeigt das Vortragsbild natürlich die Temperatur der ganzen Welt. Nur, warum findet sich dann davon so wenig in Deutschland, welches nach einhelliger Meinung unserer politischen Fachpersonen vom Klimawandel bereits stark "angegriffen" wird:

EIKE 29.10.2015: *Kann man den Klimawandel in Deutschland wirklich täglich spüren? Eine Suche mit überraschendem Ergebnis*

EIKE 14.09.2016: *Frau Hendricks glaubt im Klimawahn, Klimapäpstin geworden zu sein und den Irrglauben ihrer Bürger verdammen zu dürfen*

Selbstverständlich informieren auch weder ein Herr H. Lesch, noch ein Hr. Rahmstorf, dass die historischen Daten und die wirkliche Zukunftswahrscheinlichkeit ganz anders aussieht:

Selbst, wenn die "vorhergesagten + 3 °C Erwärmung noch kämen, könnte dies ein vollkommen natürlicher und nicht vom Menschen verursachter Klimavorgang sein. Allerdings veränderte dies nur etwas die Fallhöhe zur nächsten (fast schon überfälligen) Eiszeit [5].

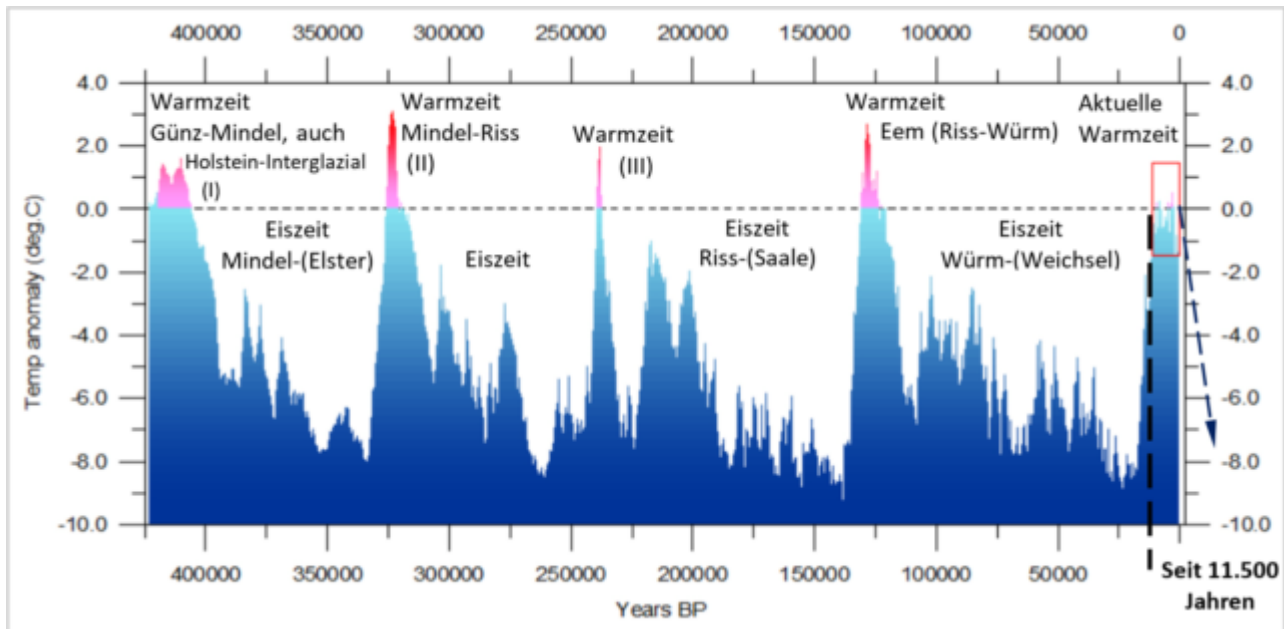


Bild 11 Temperaturverlauf der letzten 450.000 Jahre. Quelle: climate4you.com – Ole Humlum – Professor, University of Oslo Department of Geosciences. Vom Autor um Angaben zu den letzten vier Eiszeiten der Alpen ergänzt

Quellen

- [1] Kühl et al. 2010: A multiproxy record of late Holocene natural and anthropogenic environmental change from the *Sphagnum* peat bog Dürres Maar, Germany: implications for quantitative climate reconstructions based on pollen
- [2] EIKE 11.05.2016: Die Problematik der Temperaturrekonstruktion Eine beispielhafte Sichtung dazu anhand des Projektes PAGES 2k
- [3] EIKE 28.07.2015: [5. Juli 2015, der bisher heißeste Tag Deutschlands?](#)
- [4] EIKE 01.01.2016: [Harald Lesch trägt vor den GRÜNEN zum Klimawandel vor: Der Klimawandel ist kein Thema, das man ernsthaft bezweifeln kann](#)
- [5] EIKE 25.12.2016: [Man sollte schon langsam an die nächste Eiszeit denken, denn wenn die neuesten Hypothesen sich als falsch erweisen, kann sie schnell da sein](#)
- [6] Berichte des Meteorologischen Institutes der Universität Freiburg Nr. 13, Paul Dosta: Klimarekonstruktion der Regio TriRhena mit Hilfe von direkten und indirekten Daten vor der Instrumentenbeobachtung
- [7] EIKE 06.11.2015: Langfrist-Temperaturverläufe Deutschlands: Das Phänomen der „Temperaturstufen“