

# Stefan Rahmstorf wehrt sich gegen seine mediale Verdrängung durch das Virus: katastrophale Prognosen von CMIP6



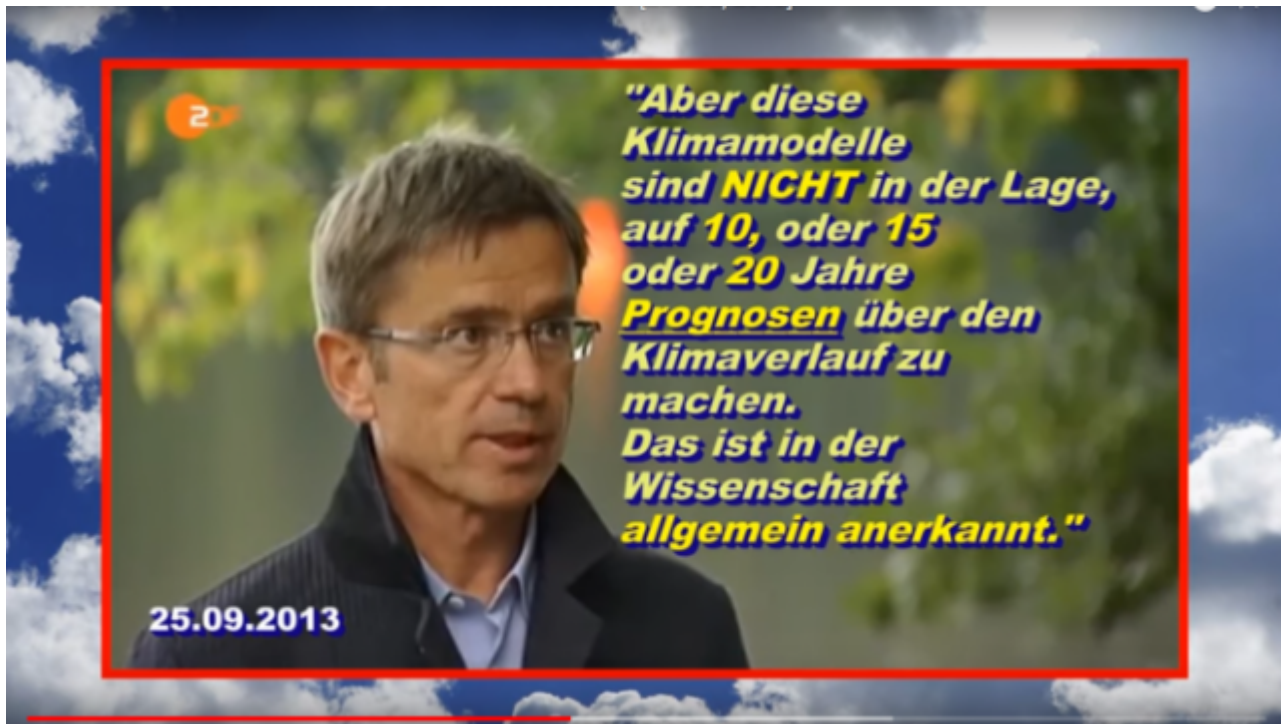
Rahmstorf hatte im März bereits Furore gemacht, als er sich in einem [Artikel in Scilogs-Spektrum](#) in die Debatte um „Coronaleugner“ oder „Wissenschaftsleugner“ wie [Wolfgang Wodarg](#) einschaltete. Die Pointe: Wodarg hatte 2010 mit seiner Kritik an Seuchen-Alarmisten wie Christian Drosten absolut recht behalten; während politiknahe Wissenschaftler wie Rahmstorf oder Drosten von der Realität wiederholt Lügen gestraft werden.

Unter seinem *Spektrum-log*-Artikel erntete Rahmstorf denn auch ordentlich Kritik, bis er entnervt die Kommentarfunktion abschaltete. Dafür durfte er im Mai nun einen [eigenen Artikel bei Relotius online](#) schreiben. Darin beklagt er zwischen den Zeilen den Aufmerksamkeitsverlust für seine Panikmache zur Klimakatastrophe durch die Panikmache zum SARS2-Virus.

Schon heute feststellen läßt sich allerdings, dass Corona in der öffentlichen Wahrnehmung fast alle anderen Themen verdrängt. Dabei hat die Dringlichkeit des Klimaschutzes nichts an Aktualität eingebüßt, im Gegenteil.

Um die Notwendigkeit der üppigen Weiterfinanzierung des „grünen Umbau(s)“, also auch von Rahmstorfs Institut PIK, zu unterstreichen, behauptet er nun wieder einmal eine „deutlich stärkere globale Erwärmung“ vorher. Den „Beweis“ liefern die berüchtigten Klimamodelle bzw. die Modellsammlung CMIP6 der An-Institute des Weltklimarates IPCC, die zu den „wichtigsten Werkzeugen der Klimaforschung“ gehörten.

Eher das einzige, sollte Rahmstorf sagen, denn andere Methoden lassen sich nicht so schön für die Sage vom Weltuntergang manipulieren. Zur Erinnerung der Funktionsweise eines Klimamodells: Es handelt sich um eine nicht-lineare, also chaotische Berechnung, die auf Annahmen beruht.



Diese Annahmen werden natürlich so gewählt, daß etwas möglichst Katastrophales herauskommt. Denken Sie an den berühmten „Schmetterlings-Effekt“, nach dem der Flügelschlag eines kleinen Flattermanns in der Sahara einen Wirbelsturm vor Peking auslösen kann. Das ist aber nur mathematisch möglich und wird in der Realität mit an Sicherheit grenzender Wahrscheinlichkeit nicht geschehen. Genauso gut könnten Sie einen Stapel Skatkarten in die Luft werfen und darauf hoffen, daß die Asse, Zahlen und Figuren sich genau in der richtigen Reihenfolge auf dem Boden einfinden.

Natürlich bemüht Rahmstorf auch wieder seine geliebte „Klimasensitivität“, die finanzpraktisch natürlich sehr hoch ist, was heißen soll, daß ein bisschen CO<sub>2</sub> mehr in der Luft sofort zu einer gewaltigen Erhitzung der bodennahen Luftschichten führe. Nach „neuester Analyse“ liege sie im Bereich von mehr als 4,5°; um diesen Betrag stiege also die mittlere Lufttemperatur. Im abgeschlossenen Experiment ohne jede andere Einflußgröße mag das funktionieren; allerdings mit jedem Gas, das mehr als zwei Atome hat. Daß die Erdatmosphäre ein gewaltiges **nicht** abgeschlossenes System mit etlichen Einflußgrößen ist, wird ignoriert. Womit die Klimamodelle aus dem CMIP6-Topf obsolet werden.

Interessanterweise gibt Rahmstorf ein paar Schwächen der Modelle zu und fragt, welches „näher an der Wahrheit“ liege. Tatsächlich geht es dabei aber nur um die Frage, wie schlimm die Katastrophe ausfalle. Denn:

„Auch auf der Basis der bisherigen, etwas weniger hohen Abschätzung der Klimasensitivität brauchen wir sehr rasch eine ganz erheblich ambitioniertere Klimapolitik, um die Paris-Ziele noch einzuhalten und teure Folgeschäden, massives menschliches Leid und unwiederbringliche Verluste von Tier- und Pflanzenarten zu verhindern.“

Es ist nicht zu fassen. Die Corona-Volksquarantäne, die eine Ahnung auf die dekarbonisierte Wirtschaft nach Rahmstorfs Geschmack vermittelt, erzeugt durch sinnlose Isolation und Arbeitsplatz-Vernichtung „massives menschliches Leid“, und dieser Mann will noch mehr davon!