

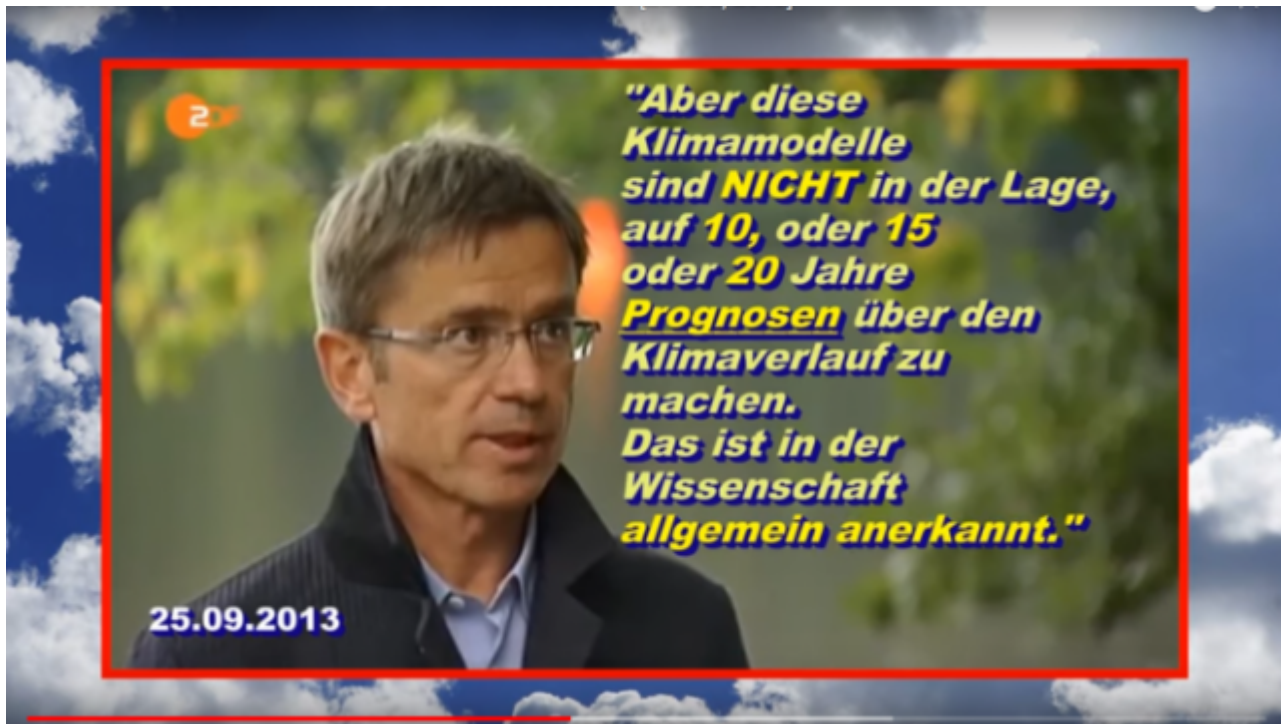
# „Doppeldenk“: Wird die Erderwärmung Europa kühlen?



In George Orwells *1984* entwickelt die diktatorische Partei das Konzept des „Doppeldenks“, was bedeutet, daß die Politiker sich nicht auf eine Aussage festlegen, sondern immer auch das Gegenteil möglich ist. So kann die Regierung ihr Programm immer schnell der aktuellen Interessenslage der schmarotzenden Mitglieder anpassen.

Im Zusammenhang mit der erfundenen Klimakrise hat der Regisseur Roland Emmerich, 's Spielbergle, den Doppeldenk wohl unabsichtlich schon durchexerziert: Im [Film Übermorgen](#) sorgt die menschengemachte Klimakatastrophe dafür, daß die Nordhalbkugel sich paradoxerweise extrem abkühlt und die USA und Kanada einfrieren.

Die Idee dazu kommt aus der Klimaforschung, die in den Medien immer mal wieder aufgewärmt wird, um den Geldfluß aufrecht zu erhalten. Aktuell warnen Meeresforscher von der [Woods Hole Oceanographic Institution WHOI in Nature Comm](#) anhand der mit einer neuen Meßmethode gewonnenen Simulation (sic, die berühmten Computermodelle mal wieder) davor, daß der [Golfstrom schwächer werden könnte](#). Man habe die „Reichweite direkter Messungen“ mit den mathematischen Modellen „erweitern“ können. Stefan Rahmstorf dazu im Jahre 2013:



Weil chaotisch, nichtlinear und mit etlichen Variablen gar nicht eindeutig lösbar. Chaotisch heißt bekanntlich, kleine Änderungen der Anfangsbedingungen können drastische Folgen beim Ergebnis zeitigen, der Schmetterlings-Effekt. Reine Theorie allerdings; denn der Flügelschlag eines Schmetterlings in der Sahara dürfte in der Wirklichkeit noch nie einen Sturm über Peking verursacht haben.

Der finanzierungs-abhängige Meereskunder/Klimaforscher/Modellierer wählt also die Bedingungen seines Modells so, daß das herauskommt, was am meisten Fördermillionen bringt. Da alle das Spielchen mitmachen, wird so etwas in *Nature* veröffentlicht.

Was sagen die WHOI-Forscher konkret? Das Transportvolumen des Florida-Stromes, der Anfangspunkt des Golfstromes, habe in den letzten 100 Jahren stetig abgenommen. Um 1900 flossen noch 33 Millionen Kubikmeter/s, ab 1982 sind es nur noch 31,8 Millionen. Klingt nach natürlicher Fluktuation, die in Zukunft den Pegel auch wieder nach oben bringen dürfte. Aber das darf natürlich nicht sein: Der WHOI-Studienleiter meint, es müsse etwas Unnatürliches dahinterstecken. Folge ist eine Abkühlung der Atlantik-Oberfläche in den letzten Jahren. Huch, haben die Ozeane nicht „Milliarden Hiroshima-Bomben“ (als Wärme-Äquivalent) aufgenommen?