

# Klima-Alarmisten: Hitzewelle Deutschland (Wetter) = Hitzewelle auf der ganzen Welt (Klima)

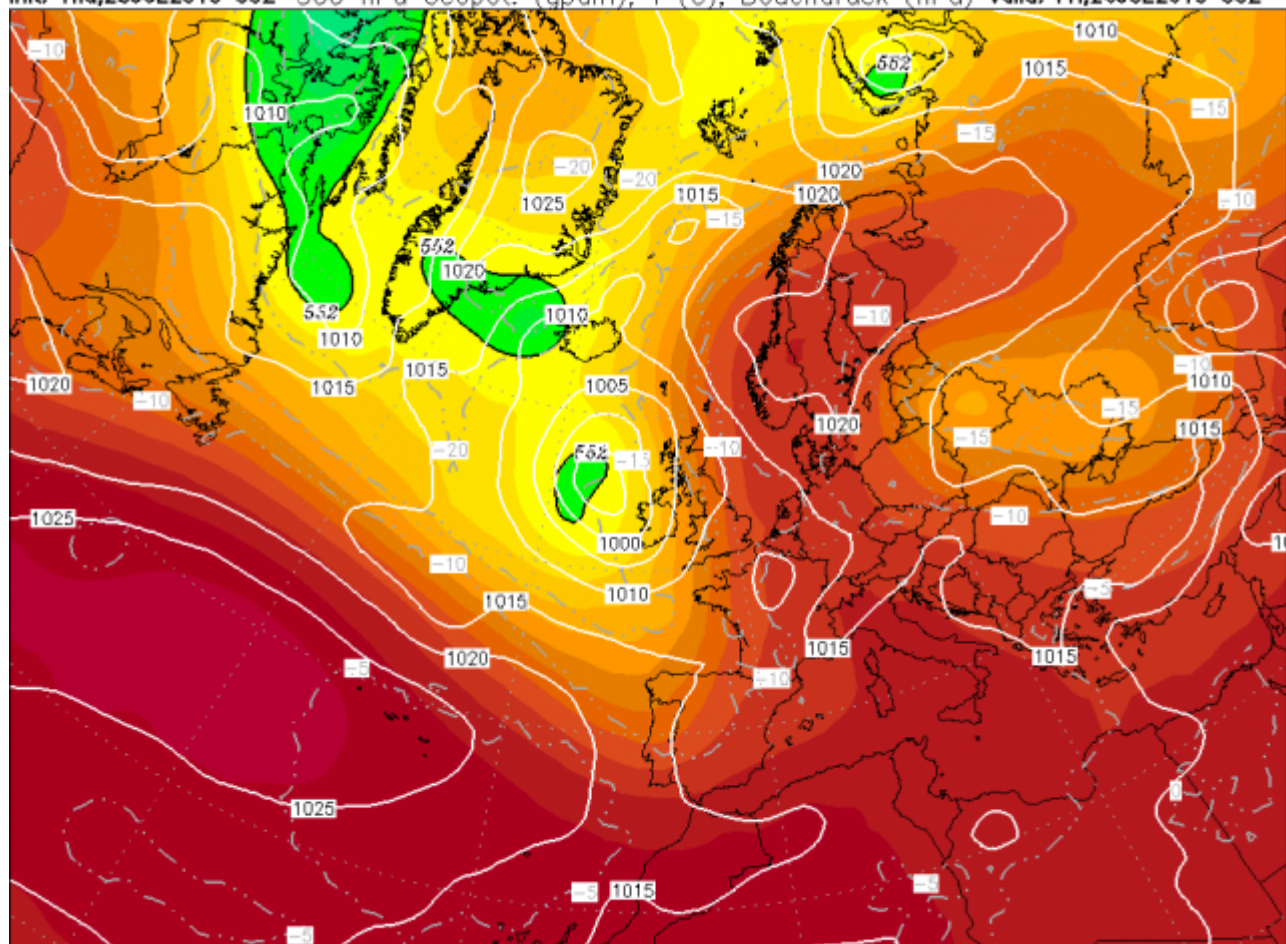


Schon vor einigen Woche hat der Autor dazu Beiträge verfasst, zuletzt [hier](#). Die darin am Schluss aufgestellte Behauptung, dass es im Juli keine neuerliche Hitzewelle geben würde, war dabei natürlich völlig daneben. Andererseits: Man kann daran sehen, was passiert, wenn man sich ungenau ausdrückt: Die Aussage, dass „eine neuerliche Hitzewelle im Juli damit unwahrscheinlich ist“, hätte besser gepasst – und würde auch jetzt passen. Denn: Bei Wetter-Statistiken (und genau das war ja die Aussage) gibt es nun einmal keinen Korrelationsfaktor 1!

Damit sind wir aber beim Thema. Im oben verlinkten Beitrag war es um die Hitzewelle Ende Juni gegangen. Das damalige Zirkulationsmuster wies mit dem derzeitigen Zirkulationsmuster eine Ähnlichkeit auf, wie sie bei Wetter (und hier geht es ja ausschließlich um Wetter!) auch nicht jedes Jahr vorkommt. Andererseits – gibt es nicht bei Wetter immer eine Erhaltensneigung?

Schauen wir mal im Einzelnen. Damals ging die Hitzewelle bei uns einher mit einem wirklich ungewöhnlichen Kaltluftvorstoß vor der Iberischen Halbinsel. Und genau das Gleiche ist jetzt auch wieder der Fall:

Init: Thu,25JUL2019 00Z 500 hPa Geopot. (gpm), T (C), Bodendruck (hPa) Valid: Fri,26JUL2019 00Z

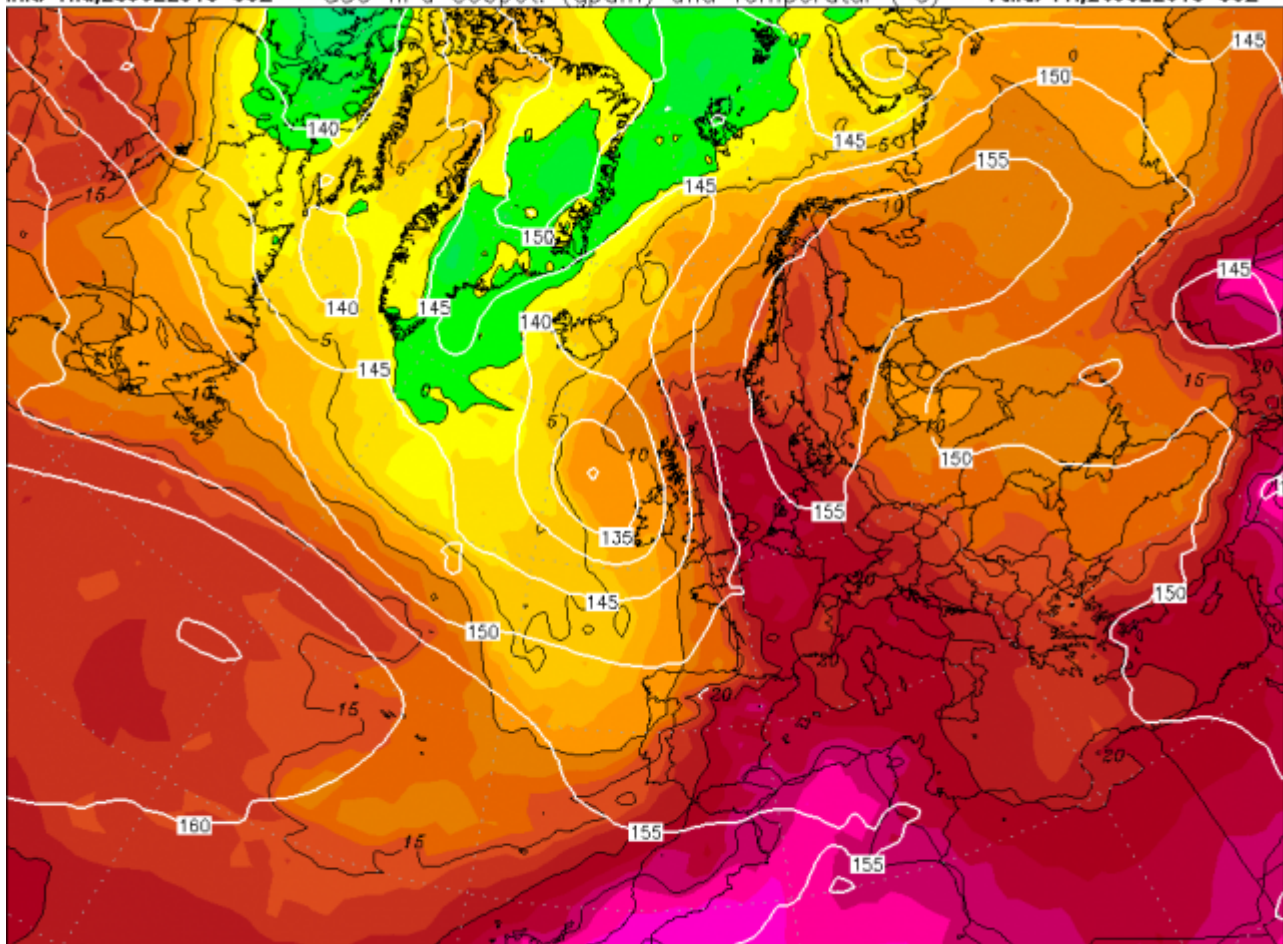


Data: GFS OPERATIONAL 0.250°  
(C) Wetterzentrale  
www.wetterzentrale.de



Abbildung 1: Geopotential im 500-hPa-Niveau (farbig) und Bodendruck (weiße Linien) von Freitag dem 26.7.2019, 00 UTC (= 02 Uhr MESZ)

Man erkennt genau wie damals einen Trog und damit einhergehend einen Kaltluftkörper, der zum zweiten Mal innerhalb eines Monats Juli so weit nach Süden reicht, wie es selbst im Winter nicht jedes Mal vorkommt. Man siehe dazu die Beschreibung im oben verlinkten Beitrag. Eine atmosphärische „Etage“ tiefer stellt sich das Ganze so dar:



Data: GFS OPERATIONAL 1.000\*  
(C) Wetterzentrale  
www.wetterzentrale.de



Abbildung 2: Temperaturverteilung im 850-hPa-Niveau (farbig) und Höhenlinien der 850-hPa-Fläche über NN (Die Bezifferung 155 über Norddeutschland bedeutet, dass entlang der hindurch laufenden Linie der Luftdruck in 1550 m ü. NN genau 850 hPa beträgt. Die Bezifferung 135 über dem Ostatlantik bedeutet entsprechend, dass genau dieser Luftdruck dort schon in einer Höhe von 1350 m ü. NN herrscht).

Bemerkung zu den beiden Graphiken: Es handelt sich um eine numerische Vorhersage von 24 Stunden. Alle Graphiken von Wetterzentrale.de

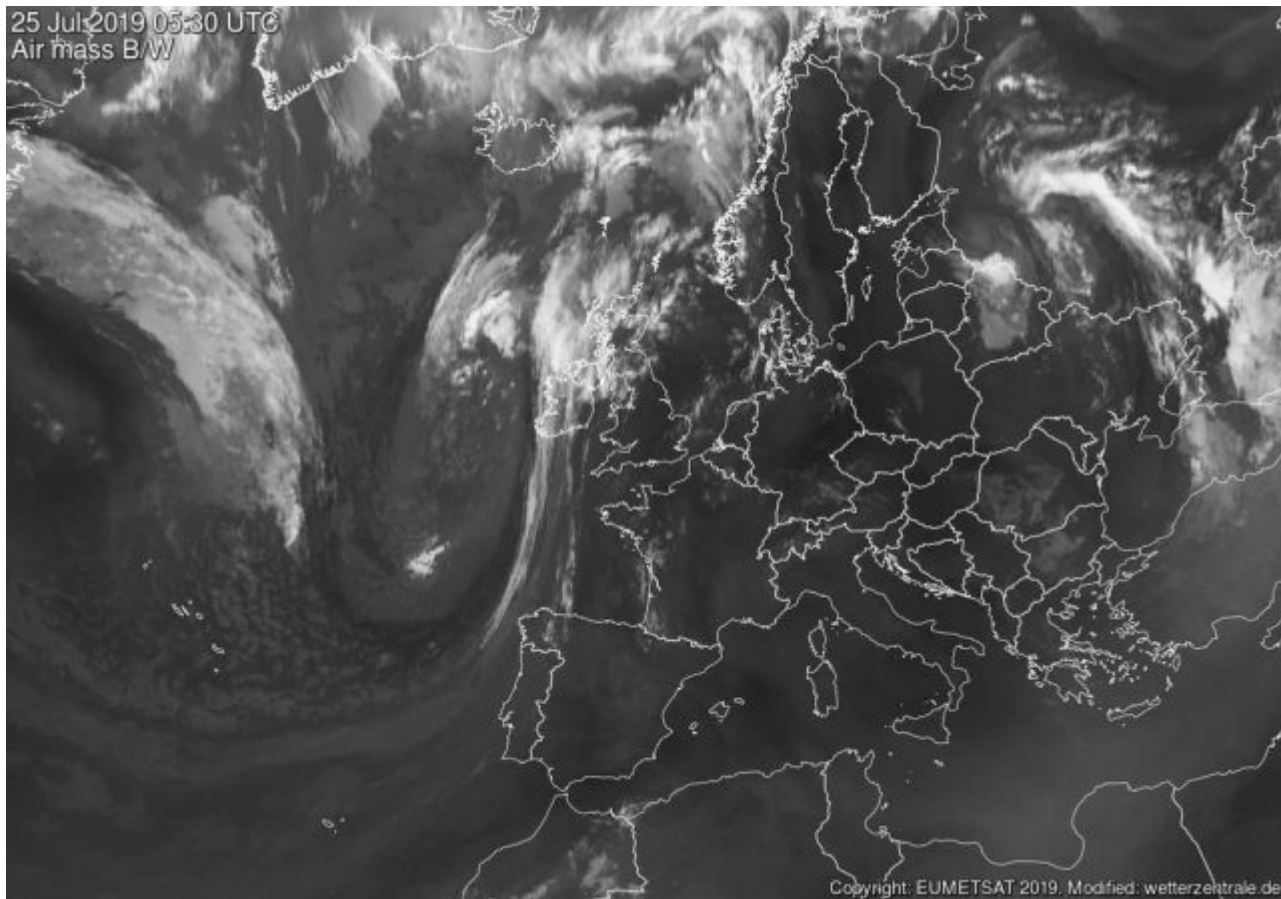


Abbildung 3: Satellitenbild vom 25. Juli 2019, 06 UTC (= 08 MESZ). Die kumuliforme Bewölkung belegt die ungewöhnlich weit nach Süden ausgreifende Kaltluft.

Einen wichtigen Beitrag zu diesem Thema hat kürzlich auch KÄMPFE geschrieben ([hier](#)). Darin belegt er ganz allgemein eine Tendenz zu meridionalen (= N-S bzw. S-N) Strömungsmustern und eines allgemein geringen zonalen Grundstromes (= Westwind-Komponente). Die derzeitige Wetterlage ist ein weiterer Beleg dafür. Wenn der ausgleichende Einfluss eines Ozeans fehlt, sind natürlich die vom Festland geprägten Extreme viel größer. Das gilt für alle Zeitmaßstäbe, also auch Jahreszeiten. Da darf man auf den kommenden Winter gespannt sein. Eine Südlage wie derzeit im Januar hätte zwar auf den Bergen ebenfalls sehr mildes Wetter zur Folge (vielleicht mit Föhn im Alpenvorland), aber sonst dürfte sich in den bodennahen Luftschichten ziemlich die Kaltluft halten.

Hier sollen aber noch weitere bemerkenswerte Vorgänge angesprochen werden. Zu der beschriebenen verstärkten meridionalen Komponente gehört natürlich auch mal eine Strömung von der anderen Seite, also von Norden und Nordwesten. Genau das war ja in diesem Monat auch der Fall, und zwar um den 10. Juli. Es gab auch hier ein Extrem, soll doch die Temperatur in Bad Berleburg in NRW am Morgen des 9. Juli 2019 unter  $-3^{\circ}\text{C}$  gesunken sein. Nun muss man natürlich bei allen gemeldeten Temperaturextremen vorsichtig sein, weil nie dazu gesagt wird, wie diese Messungen durchgeführt worden waren. Der Vizepräsident des EIKE Michael Limburg kann ein Lied davon singen.

Dennoch, es war für Juli „ungewöhnlich“ kalt. Der beste Beleg dafür ist die Neuschneeaufgabe auf dem Zugspitzplatt von 30 cm am 10. Juli.

Aber hat man jemals in den Mainstream-Medien von diesem Kältere rekord etwas

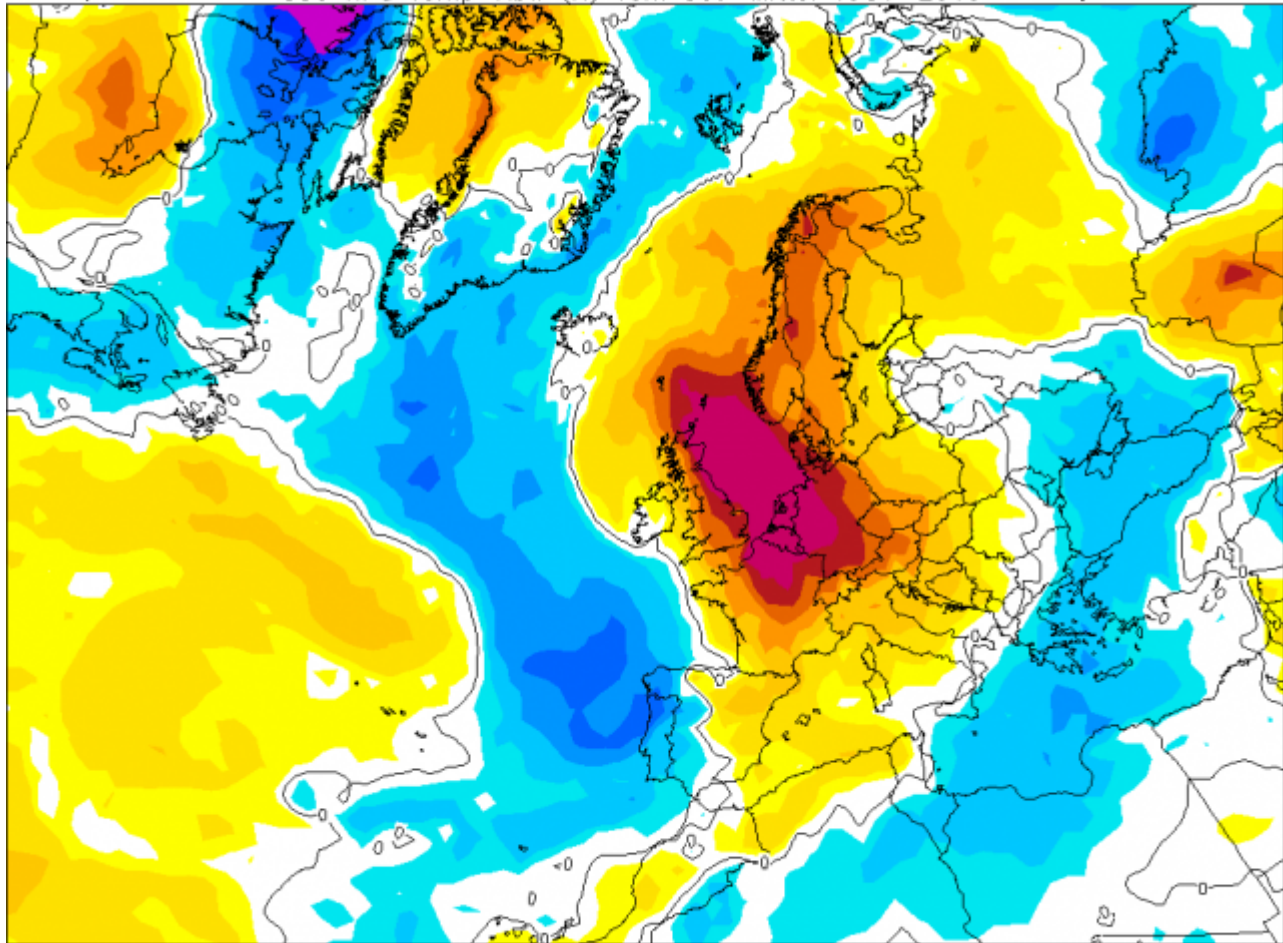
gehört?

Dieser Kaltlufteinbruch dürfte verhindern, dass auch die Mitteltemperatur des Juli 2019 rekordhoch ausfällt. Und damit noch einmal zurück zur Bemerkung in der Einleitung, dass Hitzewellen „im Zuge des Klimawandels immer öfter auftreten“.

Was dabei völlig ausgeblendet wird: Die zweite große „Kältewelle“ vor der Iberischen Halbinsel ist dort ziemlich sicher genauso extrem wie die Hitze bei uns. Nur: Dort wohnt keiner, dort misst keiner. Würde man aber beide Anomaliegebiete (Hitze hier, Kälte dort) übereinanderlegen, käme als Temperatur-Anomalie wohl ziemlich genau Null heraus. Für die „Klimakatastrophe“ bleibt also nichts übrig.

Eindrucksvoll wird dieser Umstand von einer Karte der **Abweichung** der Temperatur im 850-hPa-Niveau belegt:

Init: Fri,26JUL2019 00Z 850 hPa Temp-Abw (K) vom 30J-Mittel 1981-2010 Valid: Fri,26JUL2019 00Z



Data: GFS OPERATIONAL 0.250°  
(C) Wetterzentrale  
www.wetterzentrale.de

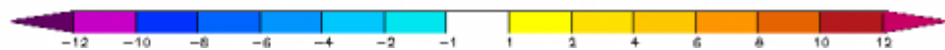


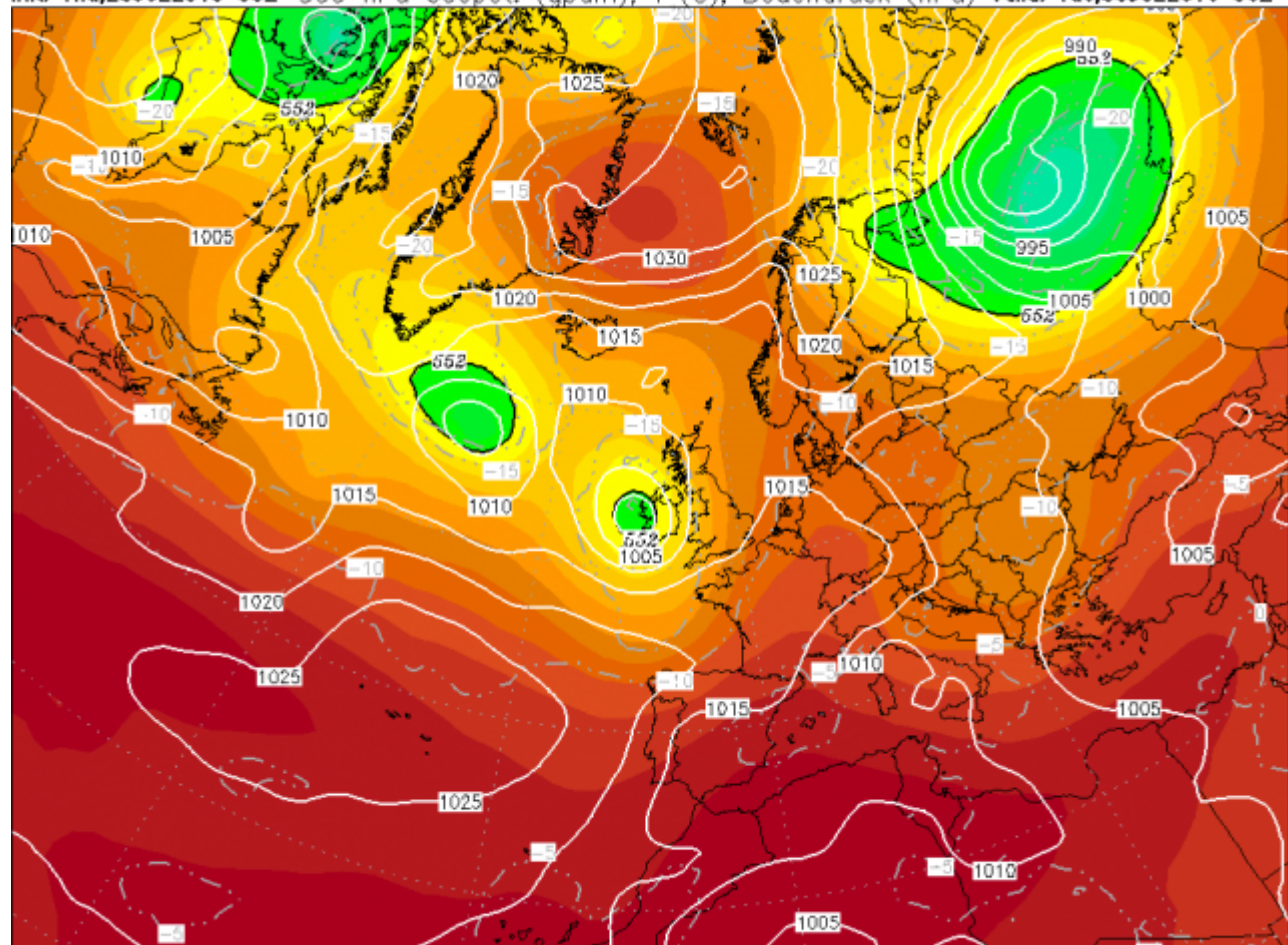
Abbildung 4: Abweichung der Temperatur im 850-hPa-Niveau. Näheres dazu bei [wetterzentrale.de](http://wetterzentrale.de). Link zur Graphik [hier](#).

Man erkennt klar, wie isoliert das Wärmezentrum über Mitteleuropa daher kommt. Legt man alle Anomaliegebiete nur im Kartenausschnitt übereinander, dürfte sogar **weniger als Null** herauskommen.

Abschließend soll noch auf einen ähnlich bemerkenswerten Vorgang hingewiesen

werden, der im Mittelfrist-Zeitraum (5 bis 7 Tage) von den Wettervorhersage-Modellen simuliert wird, und zwar über Osteuropa. Es wäre noch ein Beleg für die von Kämpfe beschriebenen Zirkulationsmuster:

Init: Thu,25JUL2019 00Z 500 hPa Geopot. (gpm), T (C). Bodendruck (hPa) Valid: Tue,30JUL2019 00Z



Data: GFS OPERATIONAL 0.250°

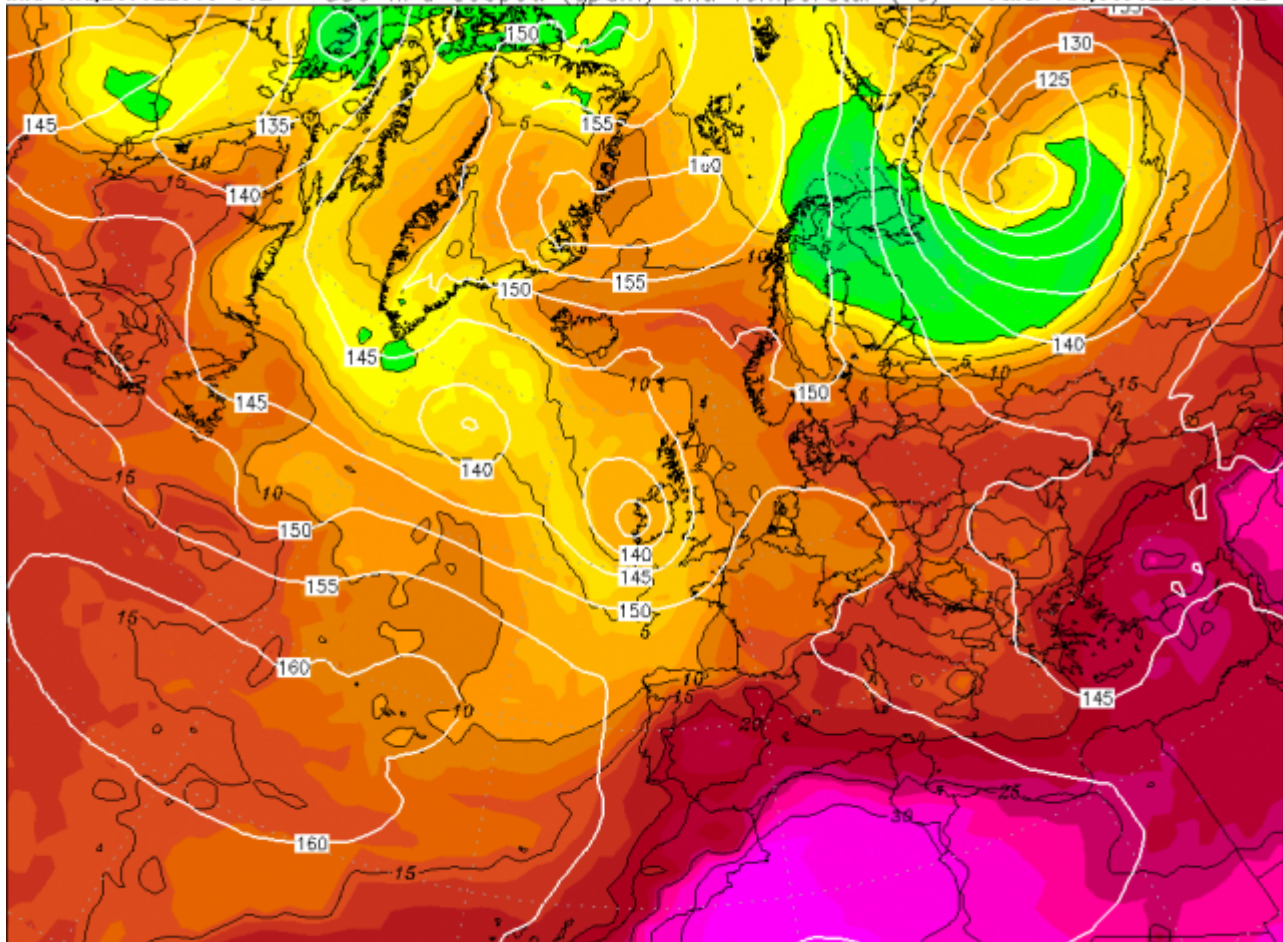
(C) Wetterzentrale

www.wetterzentrale.de



Abbildung 5: Gleiche Darstellung wie Abbildung 1, aber vorausberechnet für Dienstag, den 30. Juli 2019.

Init: Thu,25JUL2019 00Z 850 hPa Geopot. (gpm) und Temperatur (°C) Valid: Tue,30JUL2019 00Z



Data: GFS OPERATIONAL 1.000\*  
(C) Wetterzentrale  
www.wetterzentrale.de



Abbildung 6: Wie vor, jedoch im 850-hPa-Niveau

Die Entwicklung eines ganzen Sturmwirbels mitten über dem Festland in Nordosteuropa ist extrem ungewöhnlich, genauso wie der Kaltluftvorstoß auf seiner Westseite. Die Temperatur im 850-hPa-Niveau soll über Nordskandinavien bis  $-5^{\circ}\text{C}$  sinken. Das würde bis fast hinunter auf Seehöhe Schneeschauer bedeuten.

Man stelle sich mal vor, ein ähnlicher Vorgang würde sich in einem halben Jahr abspielen... .