

Rückschau zum Winter 2016-17



Verlauf der vier Jahreszeiten in Deutschland seit dem Jahr 1750

In den folgenden Grafiken sind zur Übersicht die Temperaturverläufe der vier Jahreszeiten in Deutschland seit 1750 gezeigt.

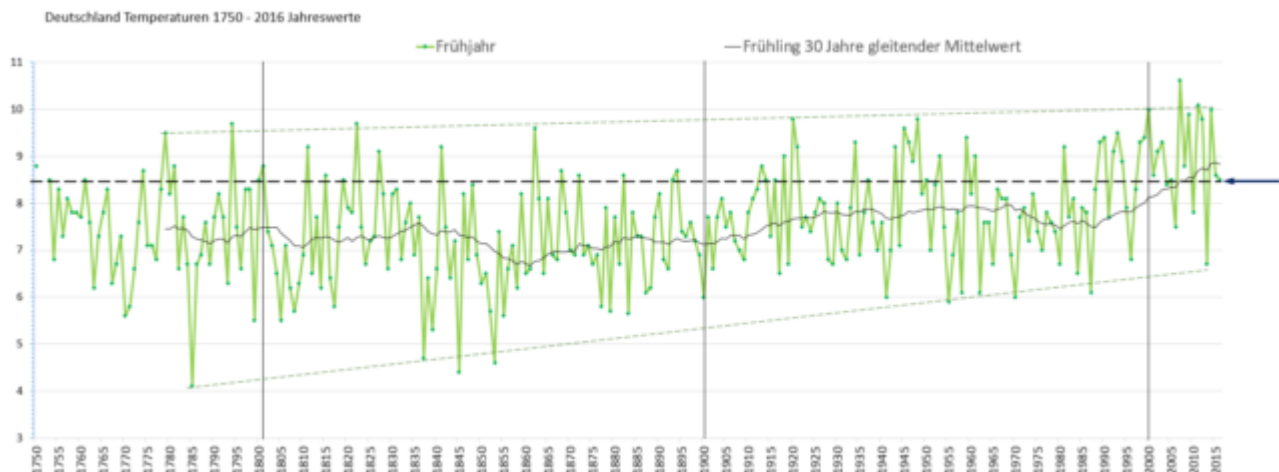


Bild 1 Frühling Deutschland seit 1750. Grafik aus den DWD-Daten vom Autor erstellt

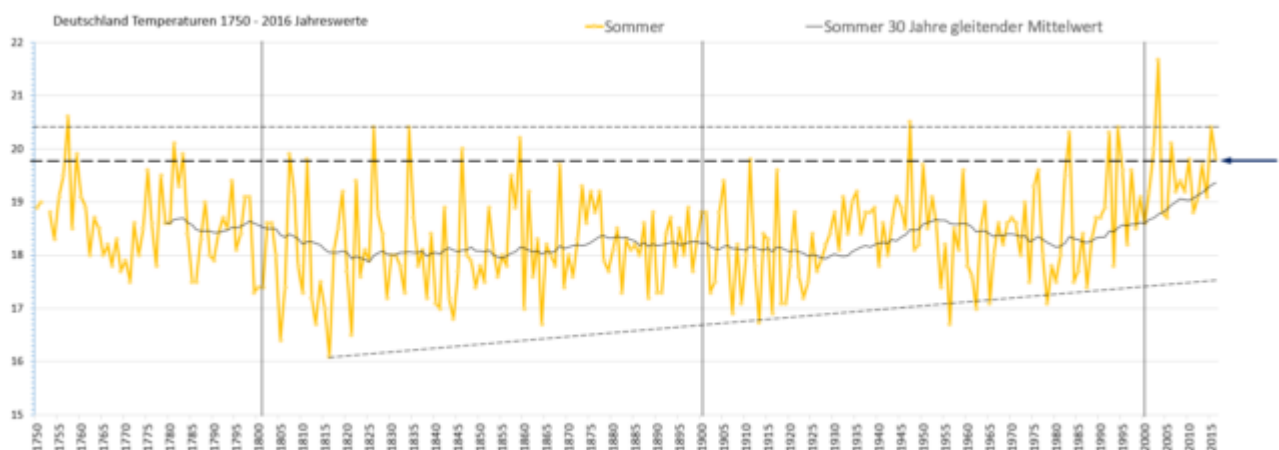


Bild 2 Sommer Deutschland seit 1750. Grafik aus den DWD-Daten vom Autor erstellt

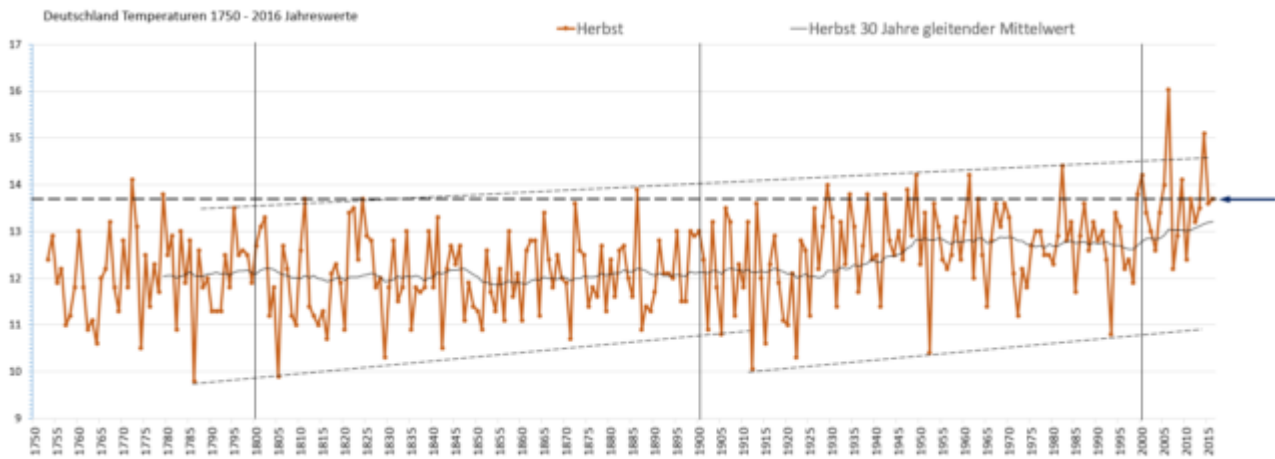


Bild 3 Herbst Deutschland seit 1750. Grafik aus den DWD-Daten vom Autor erstellt

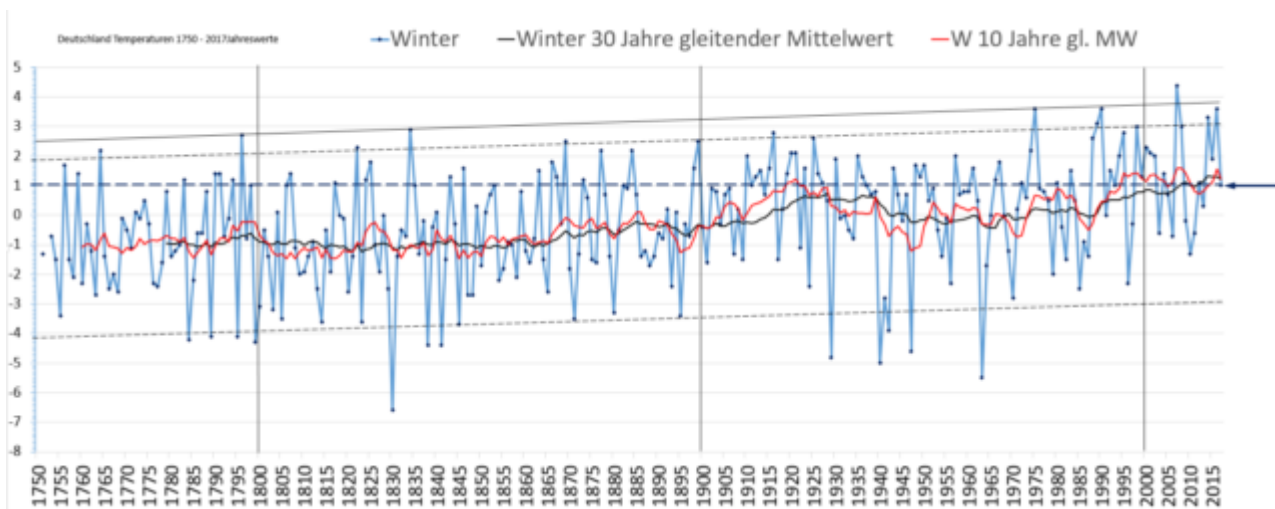


Bild 4 Winter Deutschland seit 1750. Grafik aus den DWD-Daten vom Autor erstellt

Bild 4 Winter Deutschland seit 1750. Grafik aus den DWD-Daten vom Autor erstellt

Aus den Grafiken sieht man sofort: Sofern es überhaupt einen Klimawandel gibt, begann die Erwärmung in Deutschland bereits weit vor dem Beginn der Industrialisierung und spätestens mit Beginn der Aufzeichnungsreihe. Und ausgerechnet der Sommer, der wohl am meisten vom „Treibhauseffekt“ beeinflusst sein müsste, zeigt davon am wenigsten.

Für den Autor bestätigt sich damit, was (nicht nur) er immer „behauptet“^[2]: Die (geringfügige) Erwärmung begann nicht durch anthropogenes CO₂, sondern ist Teil eines weit vorher begonnenen, natürlichen Klimavorganges. Das zeigen die Verlaufs bilder aus dem IPCC AR5 (inclusive neuerer Proxirekonstruktionen) in Bild 5, sowie eben erst publizierte Rekonstruktionen norwegischer Gletscher über die letzten 4000 Jahre (Bild 6). Diese Gletscherrekonstruktionen zeigen zudem wieder, dass die Gletschervolumen mindestens um Christi Geburt (Römische Warmzeit) geringer waren als aktuell und in historischen Zeiten davor ein Teil der Gletscher von Norwegen zeitweise sogar ganz verschwand. Sowieso stellt sich die Frage, warum der Mensch heute ein „Anrecht“ auf Gletscher erhebt, wo er diese über viele Jahrhunderte ausschließlich als reine, tödliche Bedrohung erlebte und empfand

und deren Schmelzen sehnhlichst von Gott erflchte (siehe EIKE: **Fakten zu Gletscherschwund und Co.**)

Die Jahreszeiten-Grafiken zeigen auch, dass in Deutschland keinesfalls von einer „Erwärmungsbeschleunigung“ durch CO2 gesprochen werden kann. Die vielen AGW-Darstellungen mit der Aussage: „aber noch nie in der Vergangenheit geschahen die Änderungen so schnell wie aktuell“, erweisen sich bei langfristigen Betrachtungen als haltlos.

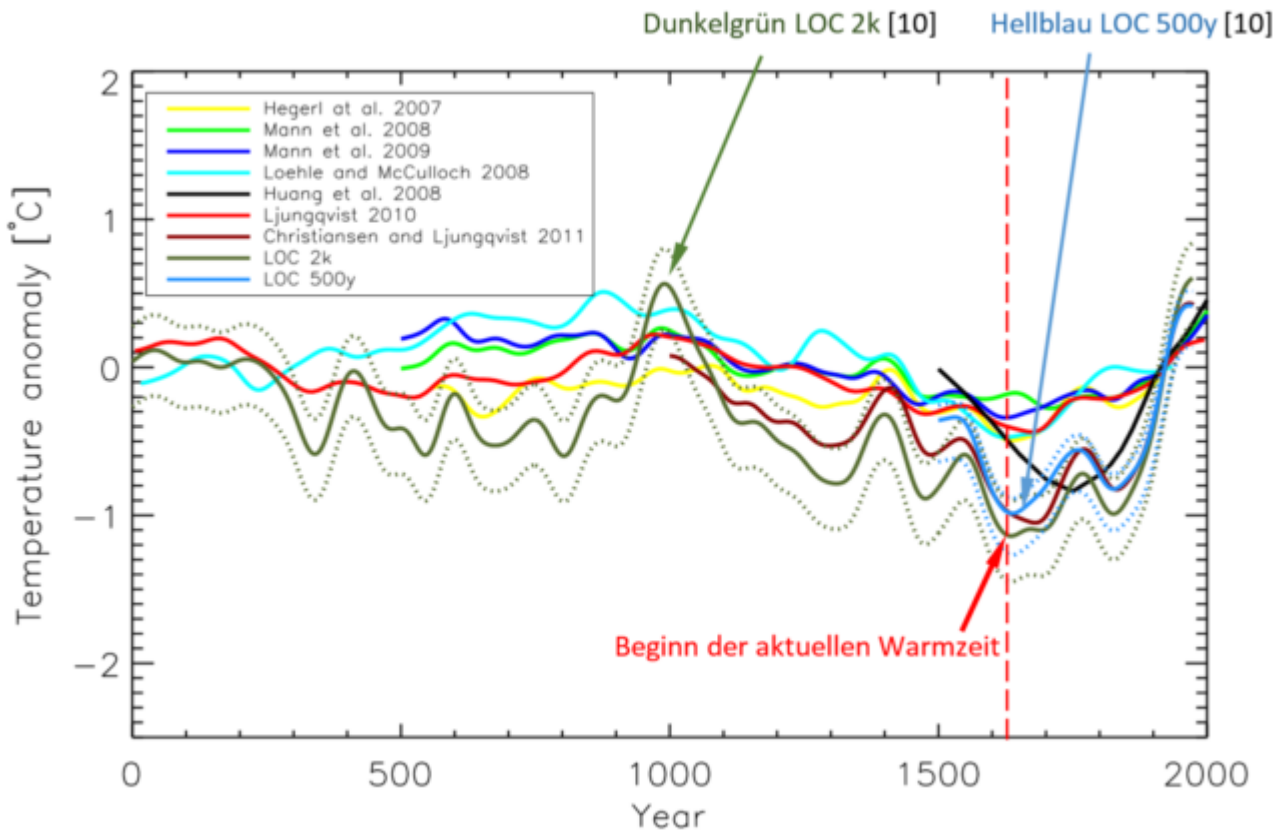


Bild 5 Vergleich der neuen Klimarekonstruktionen (LOC 2k und LOC 500y) mit anderen Rekonstruktionen aus dem IPCC AR5

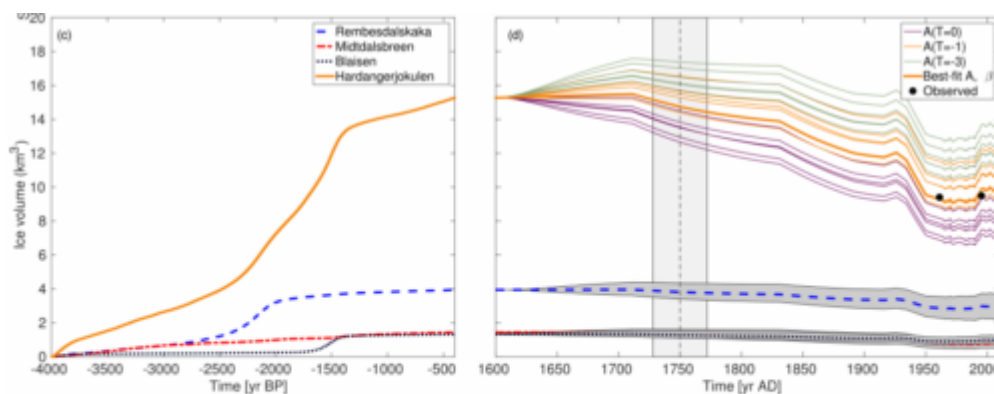


Figure 4. Mass balance forcing for (a) mid- to late Holocene (spinup period) and (b) AD 1600–2008. Ice volume response for (c) mid- to late Holocene and for (d) AD 1600–2008 using an ensemble of sliding and deformation parameter combinations (dark shading) and our “best-fit” combination obtained from independent calibration. Colors represent different outlet glaciers and the whole ice cap. The LIA maximum, as dated at Midtdalsbreen (dashed line), and its temporal uncertainties (light shading) are also shown, as well as ice volume observations from 1961 and 1995 (black dots). For details, see text.

Bild 6 Eisvolumen-Verlauf norwegischer Gletscher seit 4000 Jahren. Quelle [3]

Deutschlands Winter

Der vom DWD gepflegte Deutsche Klimaatlas sieht den Verlauf des Winters wie folgt (Bild 7). Drastisch erkennbar sind in den Simulationsverläufen die bereits aktuell vorhandenen Fehler mit einer Spanne von bereits über 2 °C, so viel wie die gesamte Mittelwertvariabilität seit Beginn der Messreihe. Das Einzige, worin sich die Simulationen „einig“ sind, ist, dass es immer weiter wärmer werden muss, weil sie es aus dem kurzen Anstiegs-Vorlauf so „gelernt“ haben. Von Klimazyklen scheinen diese Simulationen erkennbar nichts zu wissen.

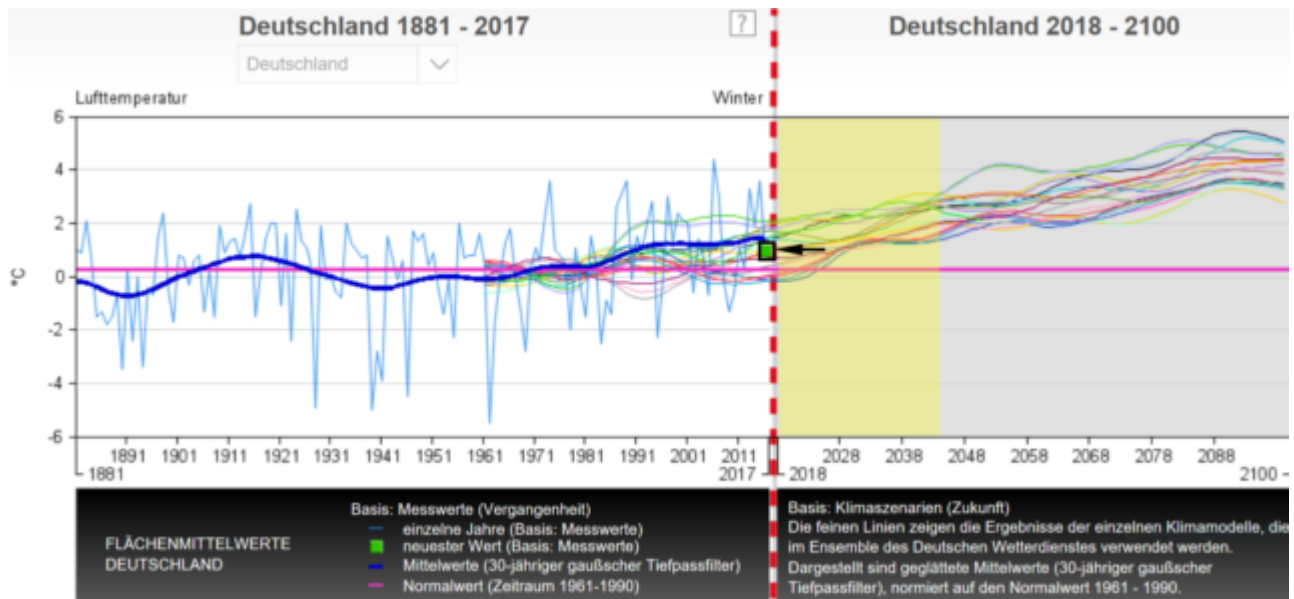


Bild 7 Verlauf des Winters seit 1881 mit Simulation bis 2100. Quelle: Deutscher Klimaatlas

Mit wieviel Vorsicht man diese Simulationen betrachten sollte, sei am Verlauf des Januar gezeigt. Wenn schon Deutschland trotz recht genauer, historischer Daten zur Kalibrierung nur höchst fehlerbehaftet (eigentlich vollkommen unbrauchbar) simuliert werden kann, wie ungenau müssen dann erst die Simulationen der Welttemperatur ausfallen.

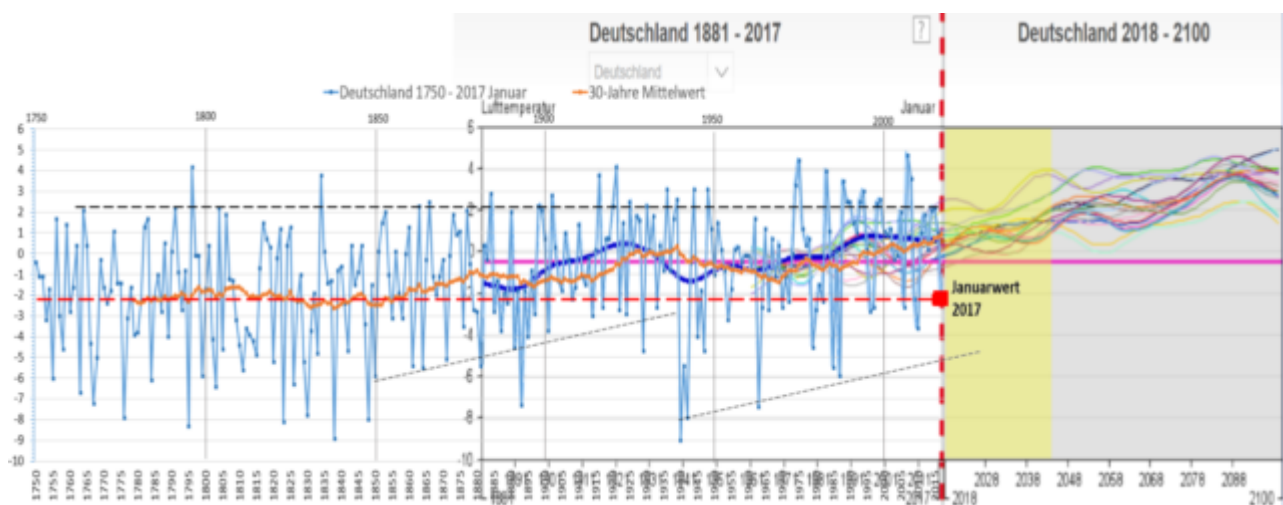


Bild 8 Temperatur-Verlauf des Januar seit 1750 mit darüber kopierter Januar-Grafik aus dem Deutschen Klimaatlas.

Interessant wird es, wenn man den Temperaturverlauf der drei Wintermonate in

Deutschland auf den Endwert 0 normiert und übereinander legt (Bild 9). Dadurch zeigt sich, dass die Wintermonate im Grunde seit dem Jahr 1750 gar keine wirklich signifikanten Veränderungen bilden und alles dazwischen einfach natürliche Klima-Schwankungen sein können.

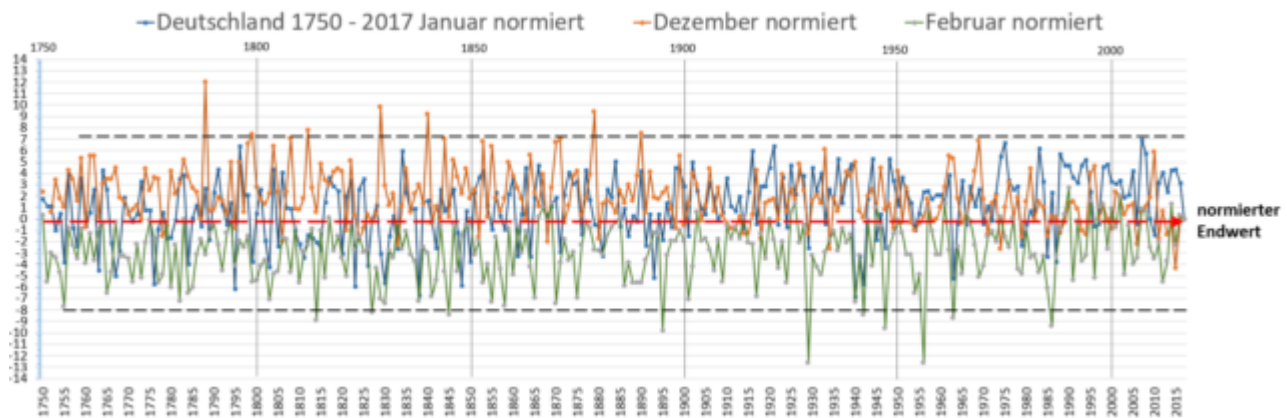


Bild 9 Übereinander gelegte Temperaturverläufe der drei Wintermonate seit dem Jahr 1750, mit Normierung auf den Endwert 0. Grafik vom Autor anhand der DWD-Daten erstellt

Satellitendaten

Satellitendaten haben den Vorteil, nicht so leicht (wie Stations-Messdaten) manipulierbar zu sein und zudem decken sie wirklich die Fläche ab. Als Folge zeigen sie auch interessante Ergebnisse.

Bild 10 zeigt ein Summenbild aller RSS-Satelliten-Daten mit Normierung auf den gleichen Endwert.

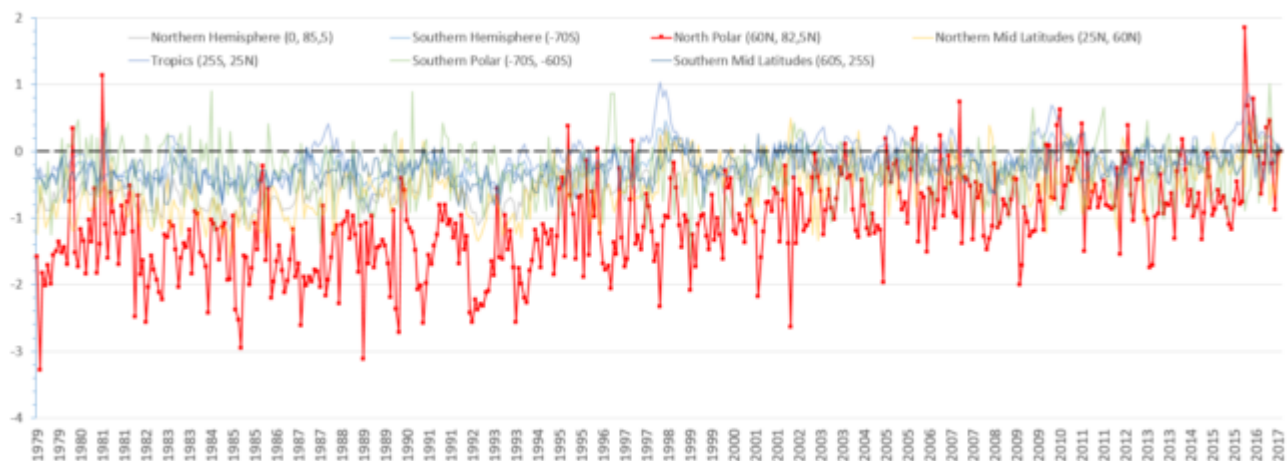


Bild 10 RSS Satellitendaten. Temperaturverläufe aller abgedeckten Breitengrad-Regionen auf den Endwert 0 normiert und übereinander gelegt. Grafik vom Autor aus den RSS-Daten erstellt.

Was man im Bild 10 schon sieht, wird beim „Aufdröseln“ noch deutlicher: Seit 1979 (Beginn der Satellitenaufzeichnungen) hat sich ausschließlich die Gegend um den Nordpol (roter Verlauf) wirklich erwärmt, der große Rest der Welt aber nicht. Bild 11 zeigt dazu die Temperaturverläufe vom „Rest der Welt“ ohne „North Polar“. Nicht nur dies eine Erscheinung, welche eklatant der CO₂-Theorie und der überall publizierte „Überhitzung“ des Planeten durch unseren CO₂-Ausstoß widerspricht.

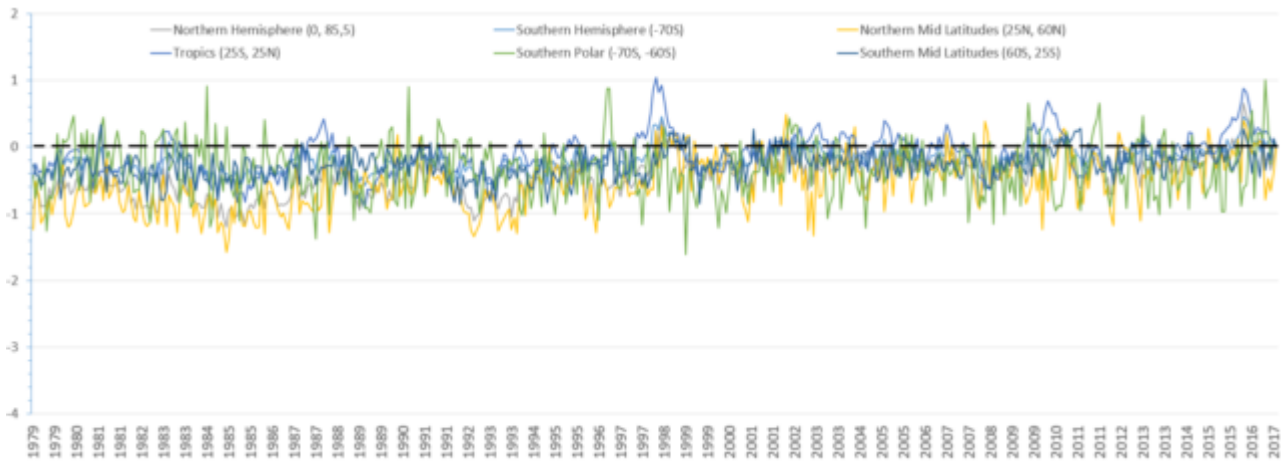


Bild 11 RSS Satellitendaten. Temperaturverläufe der abgedeckten Breitengrade ohne North Polar (in Bild 10 roter Verlauf). Die Breitengrad-Regionen sind auf den Endwert 0 normiert und übereinander gelegt. Grafik vom Autor aus den RSS-Daten erstellt.

Jeder darf eine eigene Meinung haben

Um auf das Statement von Prof. Harald Lesch zurückzukommen. (Nicht nur) H. Lesch ist anscheinend fest davon überzeugt (zumindest publiziert er es mit fast manischer Leidenschaft), dass die Temperatur der Zukunft wie im Bild 12 gezeigt verlaufen wird und vor allem, dass die AGW-Klimawissenschaft und ihre CO₂-Forcingsimulationen recht haben.

Der Autor ist alleine durch Betrachten der gleichen Daten dagegen weiterhin davon überzeugt, dass zum Beispiel im Bild 12 weder die Vergangenheit und noch weniger die Zukunft richtig dargestellt sind und somit jeder zur CO₂-Minderung ausgegebene Cent nur die Taschen irgendwelcher geldgieriger Eliten und NGOs füllt, aber an den wirklichen Zukunftsproblemen der Welt nichts ändern kann.

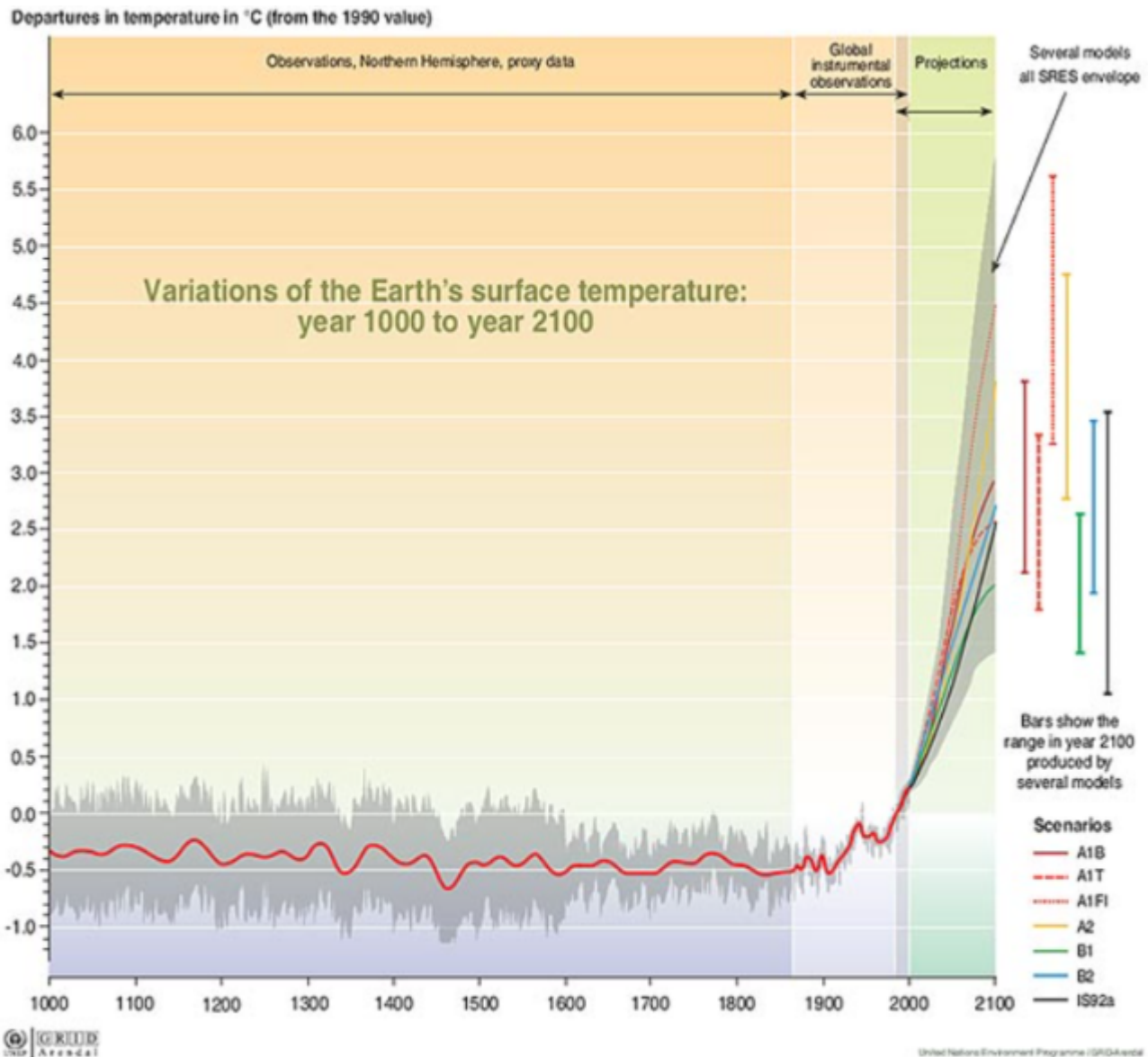


Bild 12 Simulierte Temperaturverläufe der nahen Zukunft nach AGW-Theorie.
Quelle: United Nation Environment Programm

Quellen

- [1] EIKE 01.01.2016: [Harald Lesch trägt vor den GRÜNEN zum Klimawandel vor: Der Klimawandel ist kein Thema, das man ernsthaft bezweifeln kann](#)
- [2] EIKE 11.05.2016: Die Problematik der Temperaturrekonstruktion **Eine beispielhafte Sichtung dazu anhand des Projektes PAGES 2k**
- [3] Henning Åkesson et al., 17.01.2017: Simulating the evolution of Hardangerjøkulen ice cap in southern Norway since the mid-Holocene and its sensitivity to climate change
- [4] OVB Online: „Da oben ist der Teufel los“
<https://www.ovb-online.de/bayern/oben-teufel-los-7001926.html>